

**MultiCash 3.2 – Základní funkce****Obsah:**

<b>1.</b>	<b>Spuštění a přihlášení do programu .....</b>	<b>2</b>
<b>2.</b>	<b>Stážení informací z banky, jejich prohlížení a tisk .....</b>	<b>3</b>
2.1	Spuštění komunikace pro příjem dat z banky .....	3
2.2	Přehled zůstatků .....	4
2.3	Přehled výpisů.....	5
2.3.1	Tisk několika výpisů současně .....	6
2.4	Obraty a předúčtované položky .....	6
2.4.1	Výběr a tisk předúčtovaných položek .....	7
2.5	Zobrazení a tisk informací z „Info panelu“ .....	8
2.6	Zobrazení výsledků komunikace (přenosů).....	9
<b>3.</b>	<b>Zadání a odeslání platebních příkazů.....</b>	<b>10</b>
3.1	Spuštění platebních modulů.....	10
3.2	Manuální zadání platebních příkazů .....	10
3.2.1	Číslo účtu u tuzemských platebních příkazů .....	11
3.2.2	Příjemce a číslo účtu u zahraničních platebních příkazů .....	12
3.3	Import platebních příkazů.....	13
3.4	Ověření platebních příkazů .....	14
3.4.1	Jednotlivé ověření .....	14
3.4.2	Skupinové ověření .....	15
3.4.3	Hromadné ověření .....	16
3.5	Odeslání platebního souboru do banky.....	17
3.5.1	Elektronický podpis a automatické odeslání .....	19
<b>4.</b>	<b>Historie plateb .....</b>	<b>20</b>
<b>5.</b>	<b>Dodatečné podepsání platebního souboru a jeho odeslání.....</b>	<b>22</b>
<b>6.</b>	<b>Změna uživatelských hesel a generování nových klíčů pro EP .....</b>	<b>23</b>
6.1	Heslo pro přihlášení do programu .....	23
6.2	Změna komunikačního hesla .....	24
6.3	Změna hesla pro elektronický podpis .....	25
6.4	Generování páru klíčů pro elektronický podpis .....	25
<b>7.</b>	<b>Nejčastější chyby přenosu a jejich odstranění.....</b>	<b>27</b>
7.1	Chyby spojené se souborem bankovních parametrů (BPD) .....	27
7.1.1	Chyba 17 - Uživatel po třech pokusech zablokován.....	28
7.1.1.1	Reset zablokovaného BPD souboru .....	28
7.1.1.2	Změna komunikačního hesla .....	29
7.1.1.3	Znovuzadání komunikačního hesla do dávky pro stažení výpisů a dalších dat .....	29
7.2	Chyby spojené s elektronickým podpisem .....	30
<b>8.</b>	<b>Vymazání platebního souboru .....</b>	<b>31</b>
<b>9.</b>	<b>Vzdálený elektronický podpis .....</b>	<b>32</b>



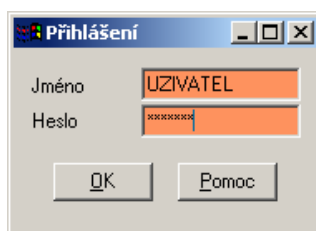
Tato příručka obsahuje popis nejčastěji používaných funkcí programu MultiCash. Postup instalace, nastavení systémových parametrů, vstupní a výstupní formáty, export - import a ostatní funkce jsou podrobně popsány v uživatelském manuálu dodávaném spolu s programem a v nápovědě.

## 1. Spuštění a přihlášení do programu

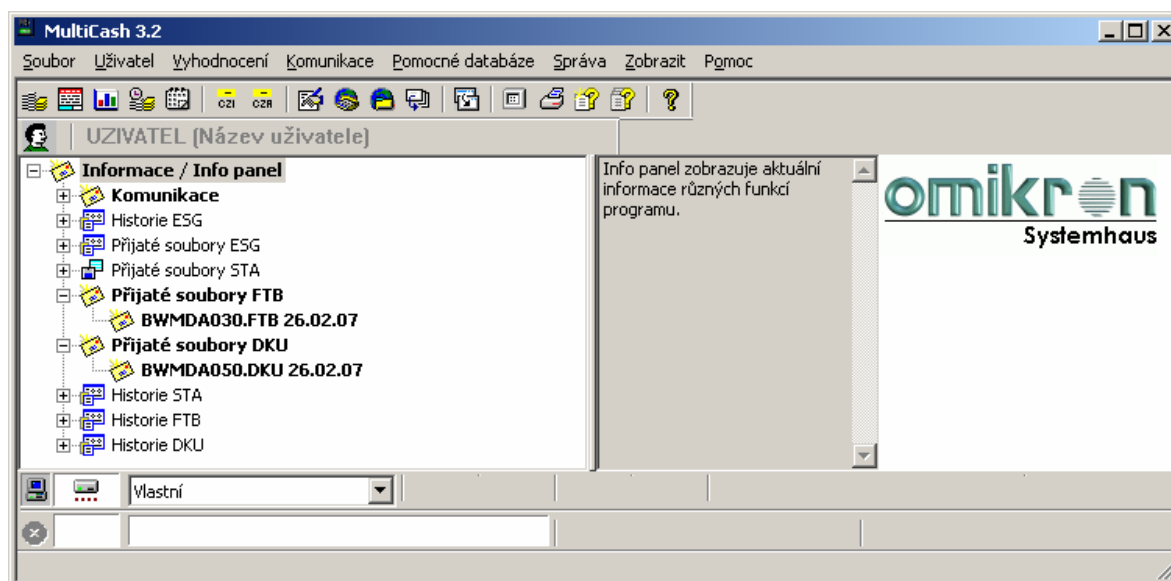
Pro spuštění programu je na pracovní ploše Windows obvykle k dispozici tato ikona:



- do obrazovky „Přihlášení“ zadejte jméno a „**přihlašovací**“ heslo uživatele (uživatelské jméno je možno zadat pouze **bez diakritiky**, jméno a heslo nesmí být delší než 8 znaků)
- uživatel s právem komunikace má povinně **tři hesla**:
  1. přihlášení do programu
  2. komunikační (spojení s bankou)
  3. elektronický podpis
- **při zadávání hesla pozor na malá a velká písmena ( klávesa Caps Lock )** - jméno pro přihlášení uživatele se při zadávání **automaticky mění** na velká písmena



- pokud bylo jméno a heslo zadáno správně, spustí se základní obrazovka programu MultiCash 3.2
- uživatel bude zablokován pokud zadá třikrát po sobě nesprávné heslo - opětovné uvolnění může provést pouze uživatel s administrátorskými právy

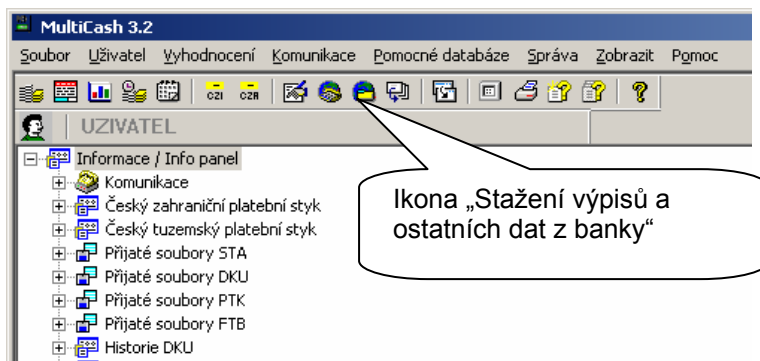


Jednotlivé funkce můžete spouštět buď ikonami nebo pomocí položek menu. Pro větší přehlednost je v této příručce použit postup spouštění položkami menu.

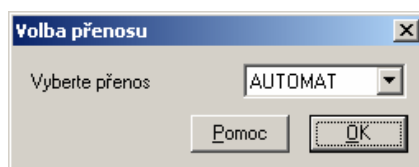
## 2. Stažení informací z banky, jejich prohlížení a tisk

### 2.1 Spuštění komunikace pro příjem dat z banky

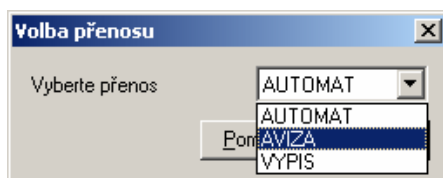
- levým tlačítkem myši klikněte na ikonu „Stažení výpisů a ostatních dat z banky“



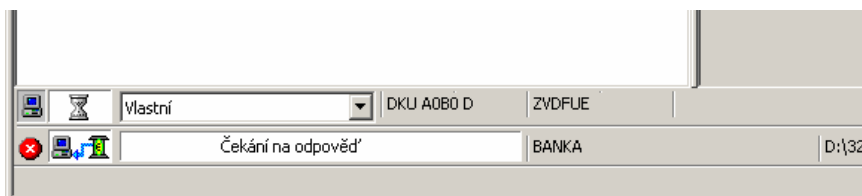
- Zobrazí se nabídka s názvem dávky, pomocí které data přijímáte



- Máte-li nadefinované i jiné dávky, můžete nabídku rozbalit a zvolit jinou



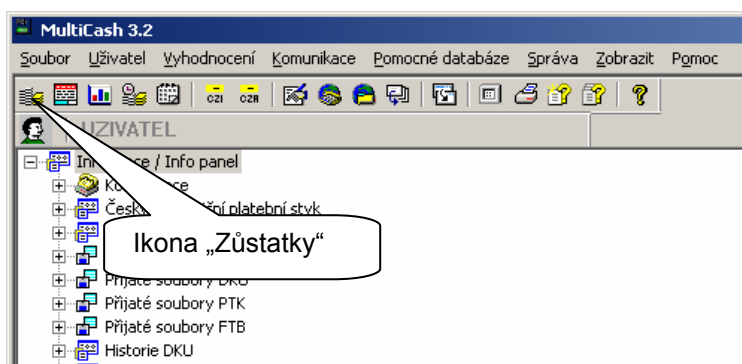
- Potvrzením tlačítkem **OK** se spustí přenos. Jeho průběh můžete sledovat v komunikační liště v levém dolním rohu obrazovky



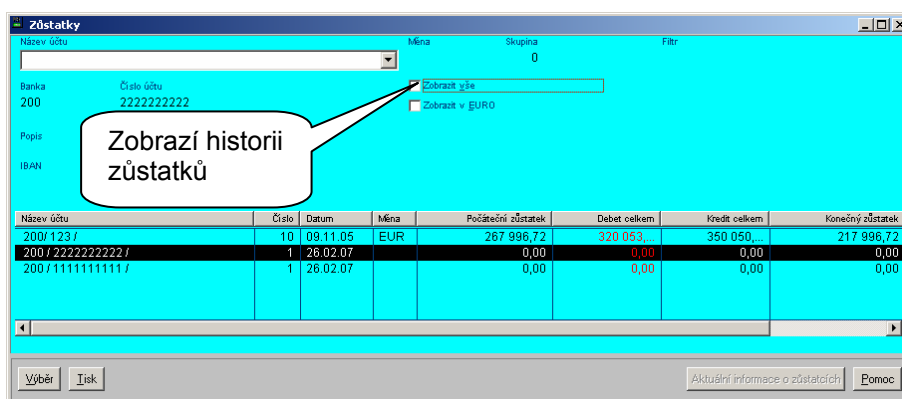
- tímto způsobem se z banky (popř. z více bank najednou) stahují předem nadefinované typy přenosů
- zpravidla se jedná o :
  - kurzovní lístek
  - předúčtované položky (avíza, aktuální zůstatek, informace o neprovedených platebních příkazech)
  - denní výpisy
  - libovolný textový soubor (dopis z banky)
- po skončení komunikace se aktuální výpis se automaticky vytiskne na obrazovku (podle nastavení „Tiskového automatu“)

## 2.2 Přehled zůstatků

- položkou menu „Vyhodnocení - Zůstatky“ nebo první ikonou zleva, zobrazíte rychlý přehled všech účtů, jejich zůstatků a součty kreditních a debetních položek



- data na této obrazovce se vztahují k posledním výpisům - **nejedná se tedy o aktuální zůstatky** na účtech - ty se zobrazí buď položkou menu „Obraty“, nebo pokud máte nainstalován přídatný modul „CBA - aktuální zůstatky“, zobrazíte aktuální stav dvojklikem na řádek s účtem nebo tlačítkem



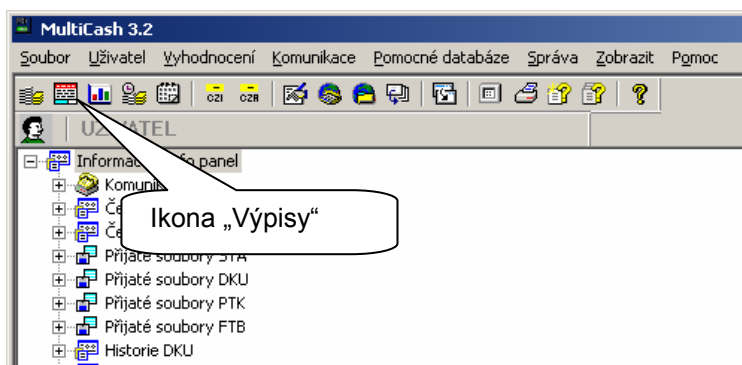
- na obrazovce lze libovolně měnit šířku sloupců
- chcete-li zobrazit zůstatky nejen na posledním výpisu, ale celou historii, zaškrtněte políčko „Zobrazit vše“

Detailní informace o zůstatcích v případě, že máte nainstalován přídatný modul „CBA“

Aktuální informace o zůstatcích	
Číslo účtu/ Acc.Nr.: 12345671	Banka/ Bank: 0200
Datum/ Date: 30.01.2007	Čas/ Time: 07:49:14
Účetní zůstatek/ Book Balance	31,76
Aktuální zůstatek/ Actual Balance	31,76
Disponibilní zůstatek/ Available Bal.	31,76
Limit kontokorentu/ Overdraft Limit	0,00
Blokovaná částka/ Block Amount	0,00
Minimální zůstatek/ Minimum Balace	35,00

## 2.3 Přehled výpisů

- položkou menu „Vyhodnocení - Výpisy“ nebo ikonou zobrazíte jednotlivé výpisy



- vyberte číslo účtu a datum výpisu, který chcete zobrazit (program nabízí vždy nejprve poslední výpis)

Výběr banky a čísla účtu

Výběr výpisu podle datumu

Možnost změny řazení informací podle sloupců

Pro tisk několika výpisů současně

Tisk vybraného výpisu na tiskárnu nebo na obrazovku

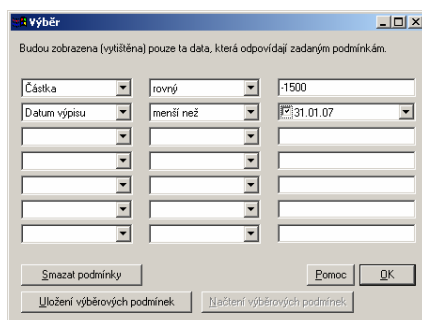
Datum splatnosti	Datum zpracování	Účel platby	Vstupní text	Příkaz / Příjemce	Měna	Částka
30.01.07	30.01.07		ZIP 30285004 2D VYPOVED		EUR	300 000,00
30.01.07	30.01.07	007720-0007698951/0300 VS:708600270 SS: KS:8148	CC:POL 00001/SOUP 00264		EUR	-150,00
30.01.07	30.01.07	000000-0002658761/5100 VS:31510624 SS: KS:138	CC:POL 00001/SOUP 00264		EUR	-1 579,00
30.01.07	30.01.07	000000-0501239544/0800 VS:9	CC:POL 00001/SOUP 00264		EUR	-1 600,00
30.01.07	30.01.07	000000-0507899544/0800 VS:9 SS:	CC:POL 00001/SOUP 00264		EUR	-1 600,00

- dvojklikem na některém z obrátů zobrazíte další podrobnosti o platebním příkazu
- vyhledávat informace můžete pomocí tlačítka **Výběr** nebo rychleji zadáním hledaného údaje do vyhledávací lišty

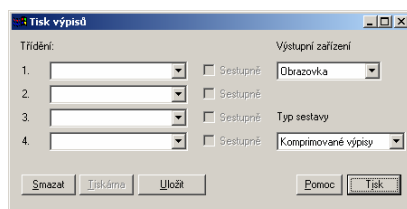
Vyhledávací lišta

### 2.3.1 Tisk několika výpisů současně

- nejprve je třeba vybrat tlačítkem **Výběr** co chceme tisknout (**aby se nevytiskly všechny výpisy uložené v databázi**)



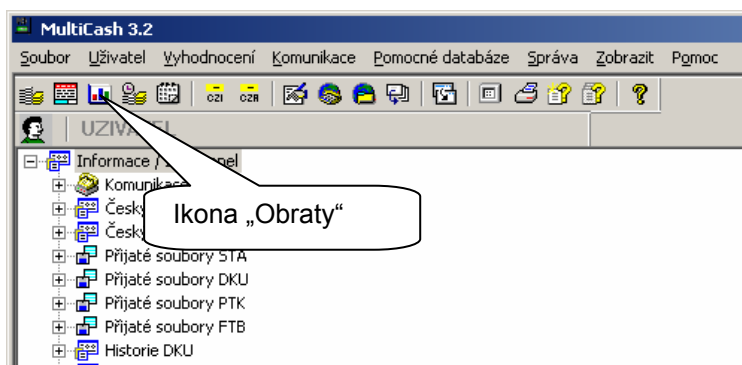
- po nastavení podmínek (stačí vyplnit jediný řádek, k dispozici však máte řádků sedm) potvrďte výběr tlačítkem **OK**
- zvolte výstupní zařízení, typ sestavy, popř. můžete nastavit kritérium pro setřídění tiskové sestavy



- tlačítkem **Tisk** odešlete tiskovou sestavu na zvolené výstupní zařízení

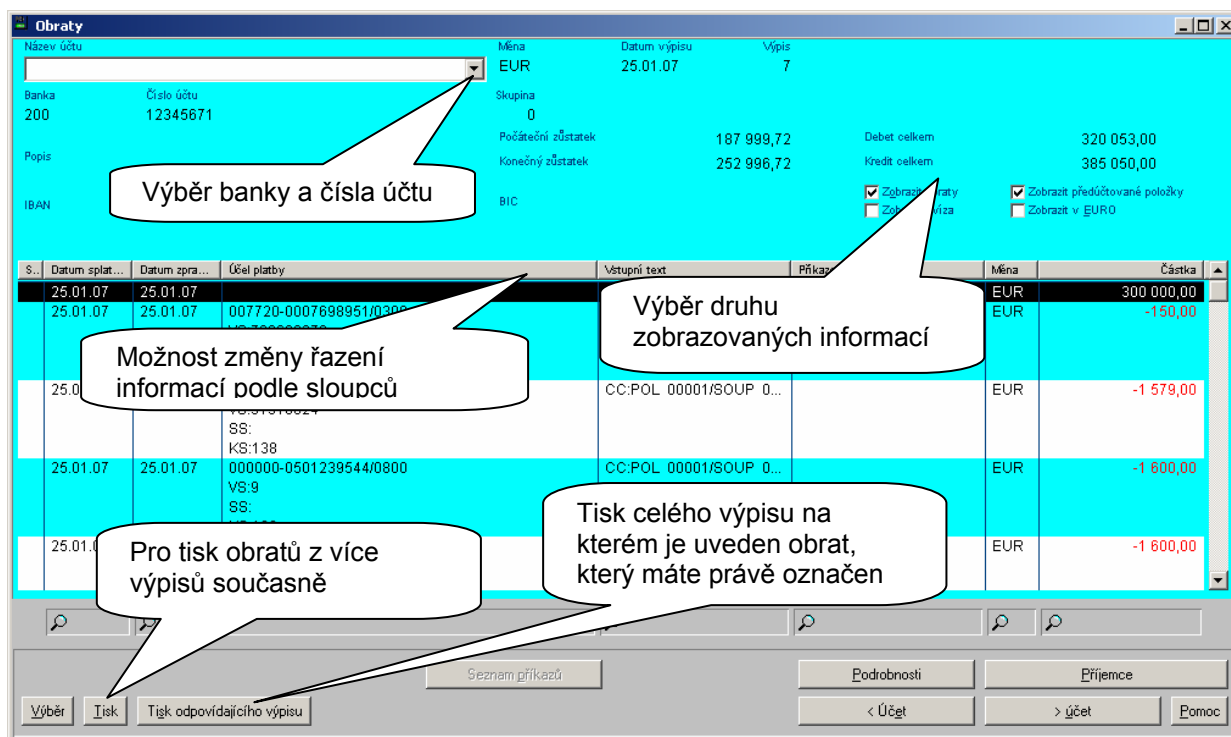
## 2.4 Obraty a předúčtované položky

- položkou menu „Vyhodnocení - Obraty“ nebo ikonou zobrazíte pohyby na vybraném účtu



### Menu (ikona) „Obraty“ má dvě funkce:

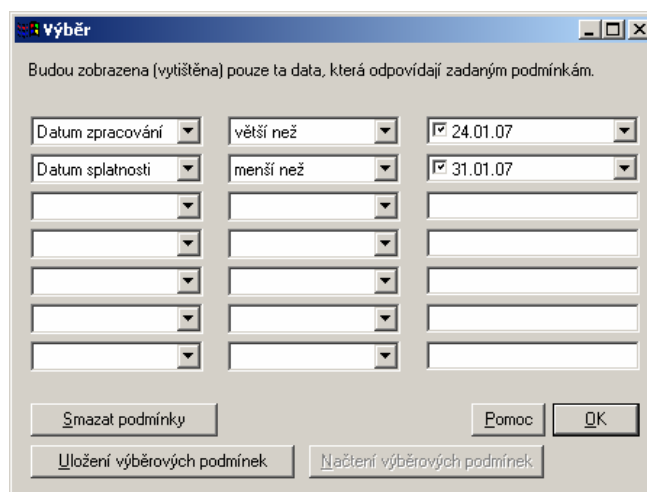
1. - **vyhledávání** v databázi provedených platebních příkazů (pro statistiku nebo pro dohledání platby) - stejným způsobem, jaký je popsán v předchozí kapitole
2. - **zobrazení předúčtovaných položek** - to znamená informace o provedených transakcích několikrát denně (dle možností vaší banky)



- označte zaškrtnutými políčky podle toho, které informace chcete na obrazovce zobrazit

#### 2.4.1 Výběr a tisk předúčtovaných položek

- výběr pro tisk nebo zobrazení na obrazovce se provede stejným způsobem jako u výpisů. Výběrová kritéria je však třeba zvolit jiná - nemůže se vybírat podle „čísla výpisu“ ani podle „datumu výpisu“, protože předúčtované položky na žádném výpisu ještě nejsou - je třeba zvolit buď položku „Datum zpracování“ nebo „Datum splatnosti“



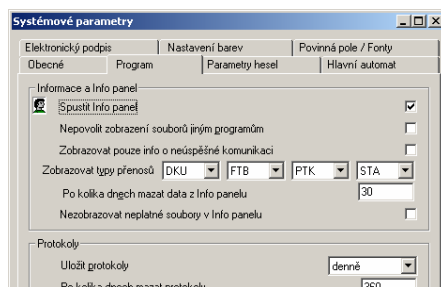
- tisk provedete také stejným způsobem jako u výpisů
- na konci tiskové sestavy je aktuální saldo

## 2.5 Zobrazení a tisk informací z „Info panelu“

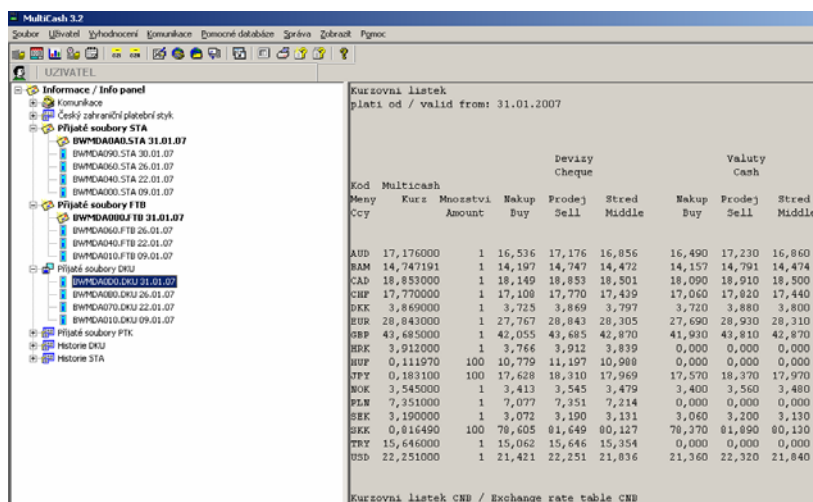
- „Info panel“ zobrazuje rychlý náhled na typy přenosů, které jste nastavili v „Systémových parametrech“.

Nejčastěji je nastaveno zobrazení typů:

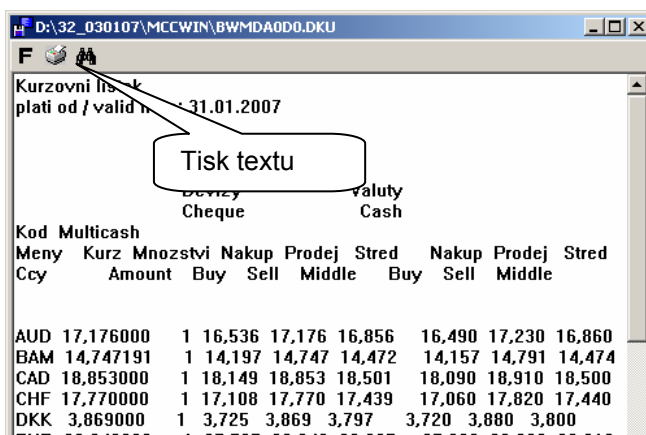
DKU - Kurzovní lístek  
 FTB - Libovolný text  
 PTK - Protokol o vzdáleném el. podpisu



- **tučným písmem** jsou označeny ještě nepřečtené informace, ostatní jsou uloženy v historii
- **jedním kliknutím** na vybraný záznam levým tlačítkem myši zobrazíte náhled ve středním okně hlavní obrazovky



- **dvojklikem** se označený soubor otevře v prohlížeči programu MultiCash, kde máte možnosti ikonami v levém horním rohu změnit font, vytisknout soubor na tiskárně nebo hledat v textu

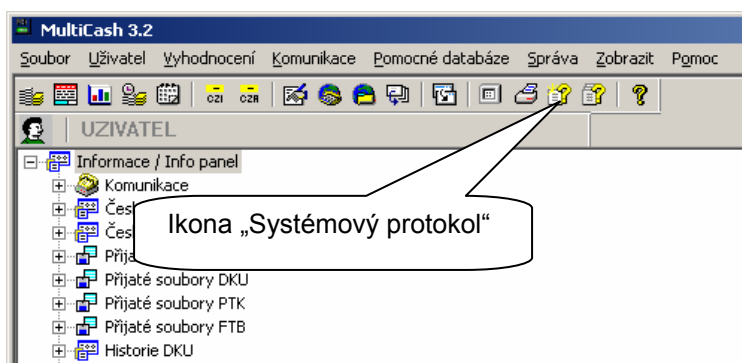


- pokud je typ (koncovka) souboru asociována s nějakým programem v operačním systému (například „Poznámkový blok“ pro koncovky DKU), otevře se soubor po **dvojitém kliknutí** v přiřazeném editoru, kde s ním můžete dále pracovat

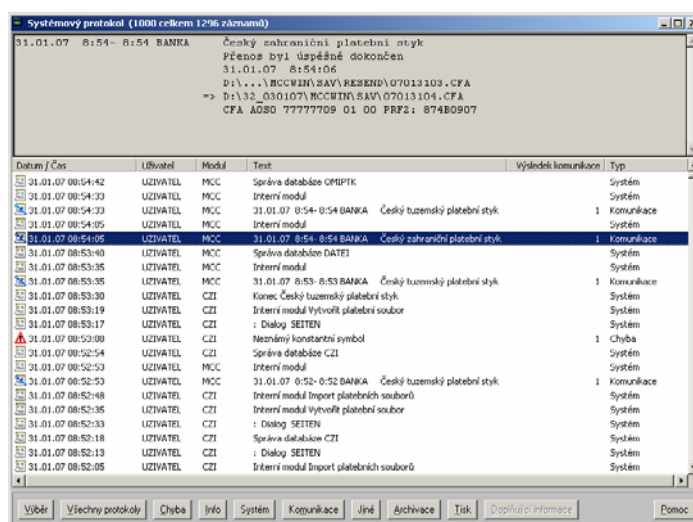


## 2.6 Zobrazení výsledků komunikace (přenosů)

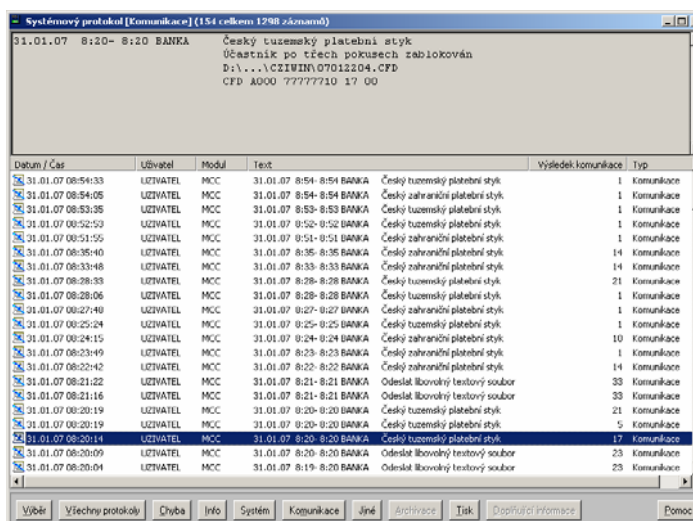
- položkou menu „Správa - Protokoly - Zobrazit systémový protokol“ nebo ikonou zobrazíte centrální záznam o všech akcích provedených v programu MultiCash



- tlačítka ve spodní části okna máte možnost omezit zobrazení pouze na informace, které vás v danou chvíli nejvíce zajímají
- při označení myši některého ze záznamů se zobrazí v horní části obrazovky detailní informace



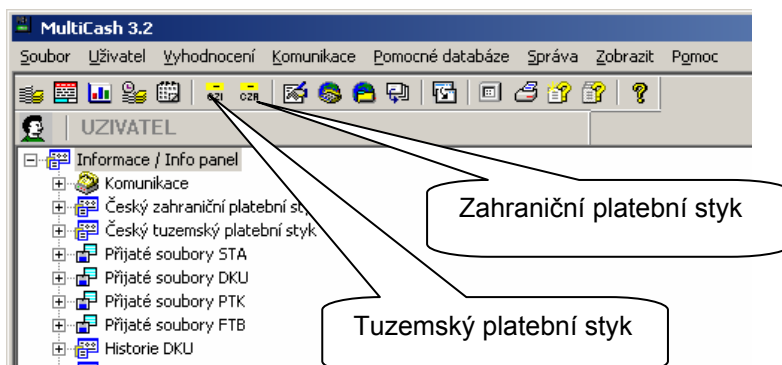
- například záznamy pouze o výsledcích komunikace zobrazíte kliknutím na tlačítko Komunikace



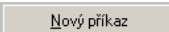
### 3. Zadání a odeslání platebních příkazů

#### 3.1 Spuštění platebních modulů

- modul pro tuzemské nebo zahraniční platební příkazy spustíte jedním kliknutím na ikony „Český tuzemský platební styk“ nebo „Český zahraniční platební styk“



#### 3.2 Manuální zadání platebních příkazů

- v položce menu „Platební příkazy - Zadání platby“ stisknete tlačítko 
- na formuláři pro zadání platebního příkazu nejprve zvolte „typ příkazu“ a „formu příkazu“
- dále vyplňte barevně odlišená „povinná pole“
- podrobný postup vyplnění platebního příkazu a pomocných databází je popsán v dokumentaci dodávané spolu s programem nebo v pomocné nápovědě

#### Formulář pro tuzemské platební příkazy

The screenshot shows the 'Všechny příkazy' (All orders) form. The form is divided into several sections: 'Platby' (Payments), 'Příjemce' (Recipient), 'Interní pole' (Internal fields), and 'Datum odeslání Trvalého / Termínového příkazu' (Date of sending Permanent / Terminal order). The 'Platby' section includes fields for 'Číslo příkazu' (Order number), 'Jednotlivý příkaz' (Individual order), and 'Převod' (Transfer). The 'Příjemce' section includes fields for 'Kód účtu příkazce' (Order code), 'Kód banky příkazce' (Order bank code), 'Kód příkazce' (Order code), 'Název příkazce' (Order name), 'Kód příjemce' (Recipient code), 'Název příjemce' (Recipient name), 'Kód banky příjemce' (Recipient bank code), 'Předčíslí příjemce' (Recipient prefix), 'Účet příjemce' (Recipient account), 'Měna' (Currency), and 'Částka' (Amount). The 'Interní pole' section includes fields for 'Kód účelu platby' (Payment purpose code) and 'Účel platby' (Payment purpose). The 'Datum odeslání' section includes fields for 'Ověření' (Check), 'Splatnost' (Maturity), and 'Datum možného odeslání' (Possible sending date). Two callout boxes highlight the 'Forma platebního příkazu' (Payment order form) and 'Typ platebního příkazu' (Payment order type) fields.

## Formulář pro zahraniční platební příkazy

- označením zaškrtnutého políčka „**Euro platba**“ se změní označení povinných polí podle příslušných předpisů (kapitola 3.2.2)



**Upozornění** - lze použít pouze **Platební tituly** odpovídající požadavkům banky!

### 3.2.1 Číslo účtu u tuzemských platebních příkazů

- čísla účtů musí odpovídat „clearingovému formátu“ (kontrola na modulo 11) - tzn. maximálně šest numerických míst pro předčíslí a maximálně deset numerických míst pro číslo účtu
- nesmí obsahovat pomlčky, mezery apod.

**Ve sporných případech můžete využít pro rozdělení čísla účtu a předčíslí následující tabulku:**

a)	číslo účtu je bez pomlček a má více než 10 číslic příklad: <b>195654451065</b>	číslo účtu: předčíslí:	<b>5654451065</b> <b>19</b>
b)	číslo účtu je bez pomlček a má méně než 10 číslic příklad: <b>5651065</b>	číslo účtu: předčíslí:	<b>5651065</b> <b>0</b>
c)	číslo účtu je rozděleno dvěma pomlčkami (dělí se vždy za první pomlčkou) příklad: <b>1011- 0105996 - 123</b>	číslo účtu: předčíslí:	<b>0105996123</b> <b>1011</b>
d)	číslo účtu je rozděleno jednou pomlčkou, počet číslic je 10 a méně a za pomlčkou jsou 3 číslice a méně příklad: <b>5996 - 123</b>	číslo účtu: předčíslí:	<b>5996123</b> <b>0</b>
e)	číslo účtu je rozděleno jednou pomlčkou, za pomlčkou jsou více než 3 číslice (zadáva se rozdělené) příklad: <b>8010 - 0105996223</b>	číslo účtu: předčíslí:	<b>0105996223</b> <b>8010</b>

### 3.2.2 Příjemce a číslo účtu u zahraničních platebních příkazů

U zahraničních platebních příkazů se povinná pole mění podle toho zda se jedná o běžný převod nebo o „Euro platbu“ - tj. platební příkaz v rámci zemí EU, do 50 000 EUR.

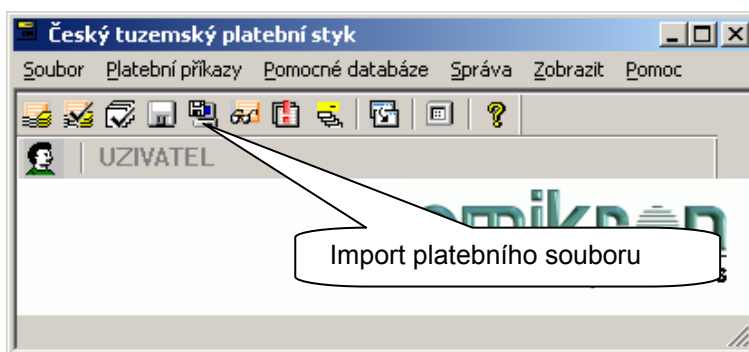
- u běžného převodu program nekontroluje formát čísla účtu (pokud neoznačíte zaškrtnuté políčko „IBAN“), toto pole lze tedy vyplnit přesně tak, jak je vypsané na faktuře včetně pomlček, lomítek a dalších alfanumerických znaků a dále **je nutno povinně vyplnit ulici a město banky**
- u „Euro platby“ není povinné pole ulice a město banky, ale účet musí být ve formátu IBAN a nesmí chybět SWIFT adresa banky příjemce

### 3.3 Import platebních příkazů

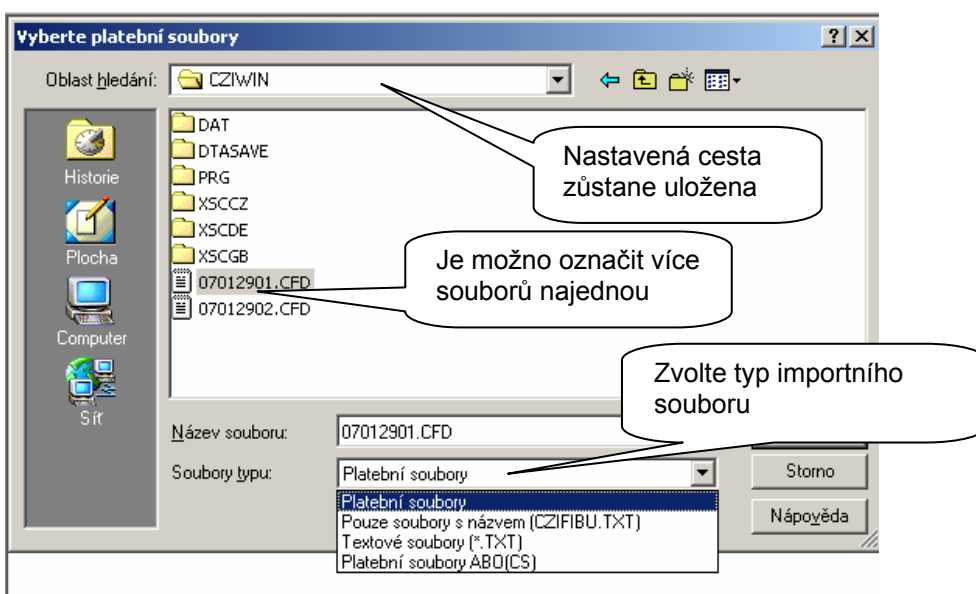
Aby se nemusely platební příkazy zadávat manuálně, používá se import z externích programů (účetní systémy). Struktura importovaných dat musí odpovídat předepsanému formátu s koncovkami \*.cfd pro tuzemské platební příkazy a \*.cfa pro zahraniční platební příkazy.

Dále je možný import platebních souborů ve formátu **ABO** (\*.kpc) v případě, že vaše banka pro program MultiCash tuto možnost podporuje.

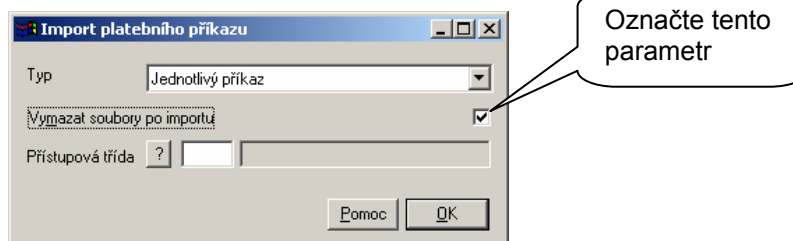
- funkci spustíte pomocí menu „Platební příkazy - Import platebního souboru“ nebo ikonou



- zvolte typ importního souboru, disk a adresář ze kterého chcete platební soubory načítat (**cesta zůstane uložena po prvním úspěšném načtení**)
- můžete označit a načíst i **více souborů** najednou



- výběr potvrďte tlačítkem
- na následující obrazovce označte parametr „Vymazat soubory po importu“ aby se zamezilo načtení a odeslání do banky jednoho platebního souboru dvakrát za sebou



- pokračujte tlačítkem

- zobrazí se náhled na načítané platební příkazy s nejdůležitějšími informacemi

Číslo příkazu	Kód	Příkazce	Kód banky příka...	Účet příkazce	Příjemce	Kód ban...	Účet příjemce	Variabilní symb...	Částka	Splatnost
1	11	PŘÍKAZCE	0200	123	PRÍJEMCE ...	0800	1111111111	0020063108	11 111,00	26.02.07
2	11	PŘÍKAZCE	0200	123	PRÍJEMCE3	0200	1111111111		22 222,00	26.02.07
3	11	PŘÍKAZCE	0200	123	PRÍJEMCE	0200	2222222222		3 333,00	26.02.07

Celkový počet importovaných nových příkazů: 3

- dvojklikem na řádek s platebním příkazem lze zobrazit detaily
- po uzavření okna s přehledem importovaných platebních příkazů můžete buď pomocí menu „Platební příkazy - Zadání platby“ platební příkazy upravit, přidat další nebo přejít k „Ověření“

### 3.4 Ověření platebních příkazů

**Nemáte-li nastavena příslušná přístupová práva, ikony a položky menu pro tuto funkci nebudou aktivní!**

Platební příkazy mohou být před odesláním do banky ověřeny (schváleny). Počet nutných ověření lze nastavit parametrem „Počet požadovaných ověření“ v systémových parametrech platebního modulu. Trvalé a termínované příkazy musí být ověřeny vždy, nezávisle na nastaveném počtu ověření.

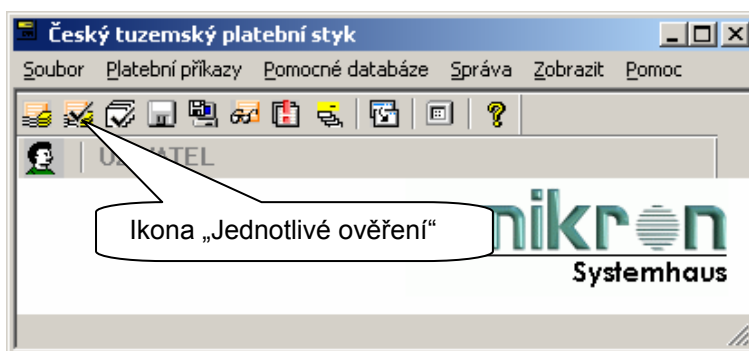
Pokud je v parametrech platebního modulu ( „Správa - Parametry CZI (CZA) “ ) nastaven **počet ověření** na „jedno“ nebo „dvě“, je nutno před odesláním do banky platební příkazy touto funkcí schválit.

K dispozici máte pomocí menu „Platební příkazy - Ověření“ tři možnosti:

- Jednotlivé ověření
- Skupinové ověření
- Hromadné ověření

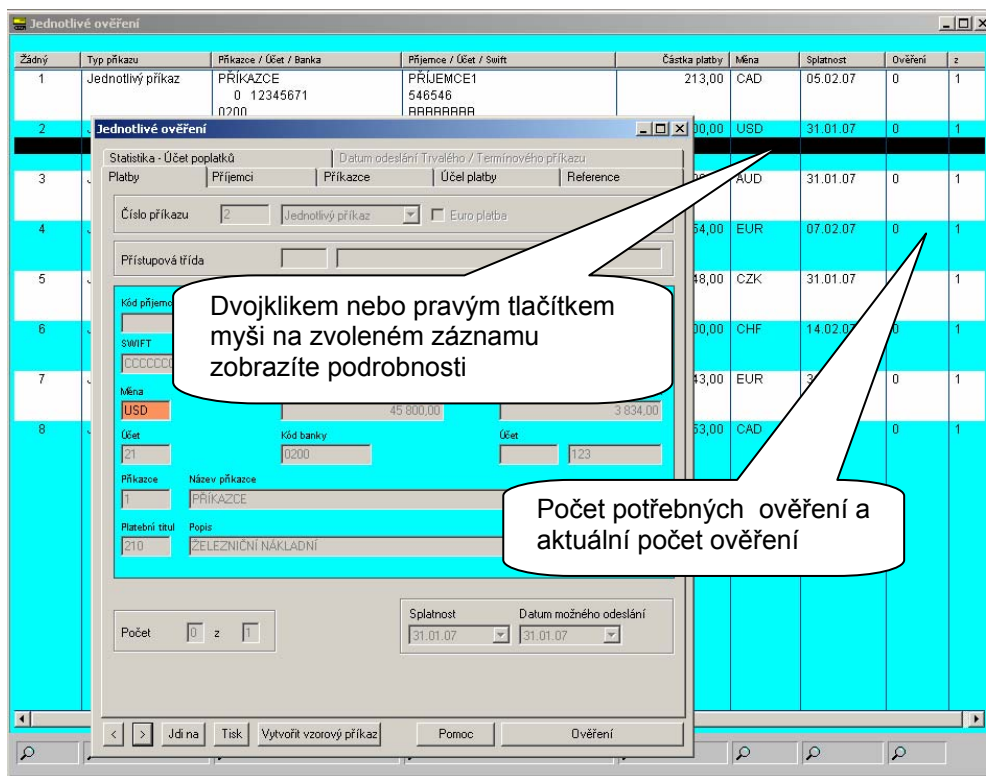
#### 3.4.1 Jednotlivé ověření

Zvolte menu „Platební příkazy - Ověření - Jednotlivé ověření“ (nebo ikonu „Jednotlivé ověření“) pokud chcete každý platební příkaz ověřovat samostatně.



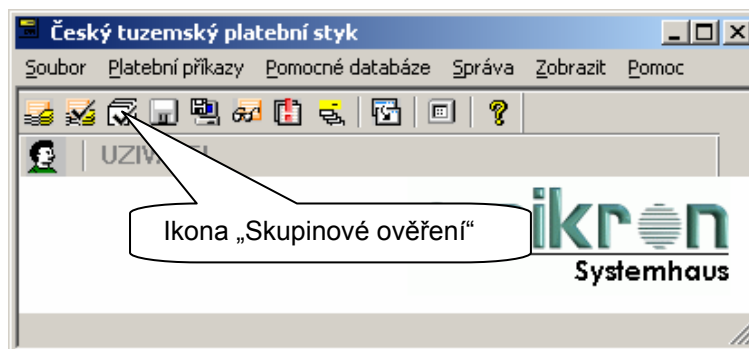
- na následující obrazovce (podobné jako při zadání platby) jsou rozepsány všechny platební příkazy
- v „Ověření“ **nelze příkazy editovat**
- dvojklikem nebo pravým tlačítkem myši na zvoleném platebním příkazu zobrazíte podrobnosti nebo zde rovnou schválíte platební příkaz položkou menu „Ověřit“
- do banky budou moci být přeneseny pouze položky, u kterých souhlasí počet nutných ověření s počtem aktuálních ověření (poslední dva sloupce v přehledu)


- myši lze upravit šířku jednotlivých sloupců

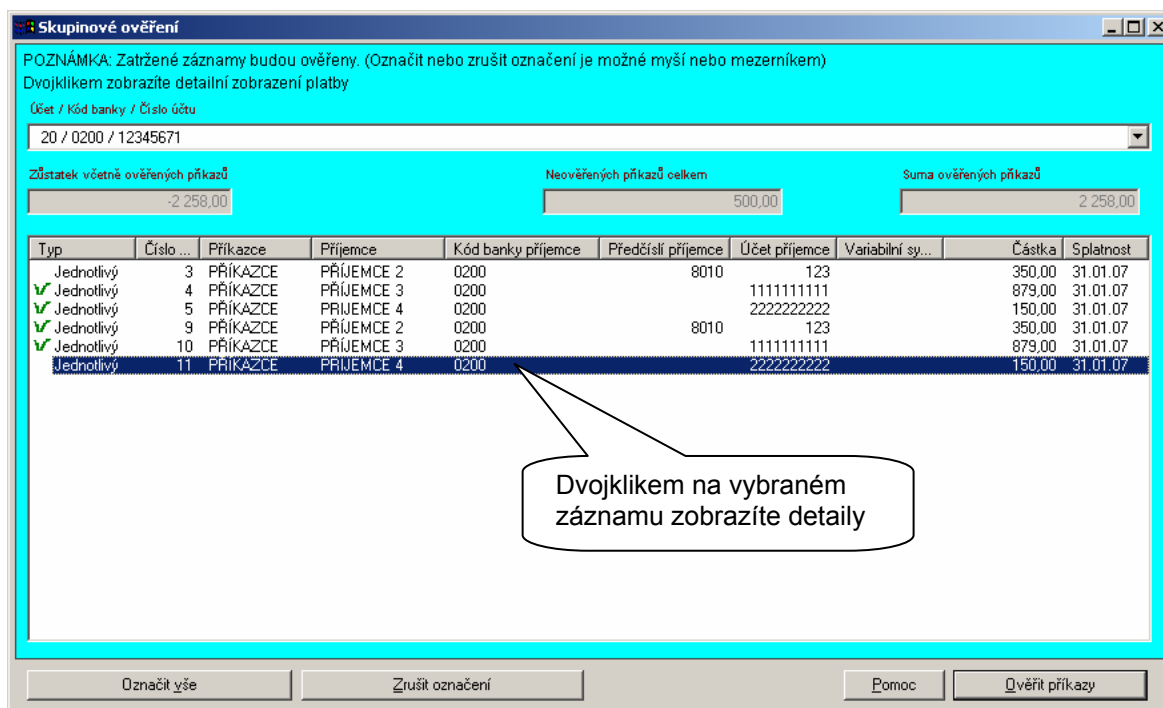


### 3.4.2 Skupinové ověření

Pokud chcete ověřit více příkazů najednou, zvolte menu „Platební příkazy - Ověření - Skupinové ověření“ (nebo ikonu „Skupinové ověření“).

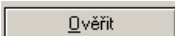


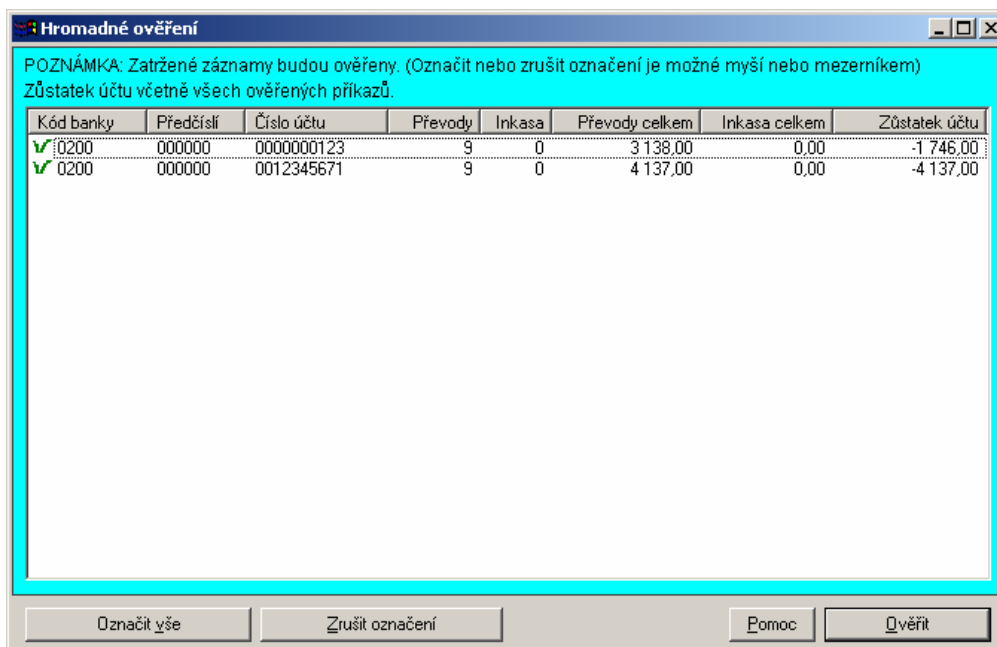
- myši lze upravit šířku jednotlivých sloupců
- v horní části obrazovky se zobrazuje účet příkazce, ke kterému se vztahují platební příkazy ve spodní části přehledu
- k dispozici jsou políčka se součty ověřených a neověřených příkazů a pokud je daný účet provázán s účtem v základním modulu i zůstatek na účtu po odeslání příkazů do banky (podrobný postup spárování účtů je popsán v dokumentaci dodávané spolu s programem nebo v pomocné nápovědě)
- dvojklikem na některém z příkazů zobrazíte podrobnosti
- v „Ověření“ **nelze příkazy editovat**
- tlačítkem  schválíte celou stranu kromě příkazů u nichž jste zrušili označení na levé straně (✓).



### 3.4.3 Hromadné ověření

Pouze položkou menu „Platební příkazy - Ověření - Hromadné ověření“ zobrazíte souhrnný přehled příkazů čekajících na schválení.

- pokud máte připravené platební příkazy z více účtů, zobrazí se součet příkazů pro každý účet zvlášť
- označené řádky se součtem platebních příkazů schválíte tlačítkem 



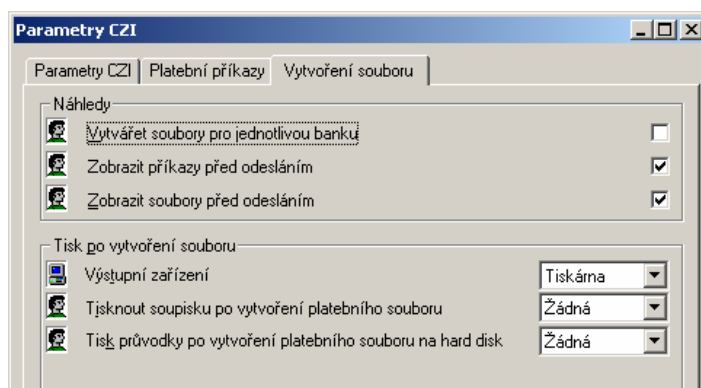
Pokud jsou nutná **dvě ověření**, přihlásí se do programu další uživatel který má nastavena příslušná přístupová práva a stejným způsobem provede druhé ověření platebních příkazů.



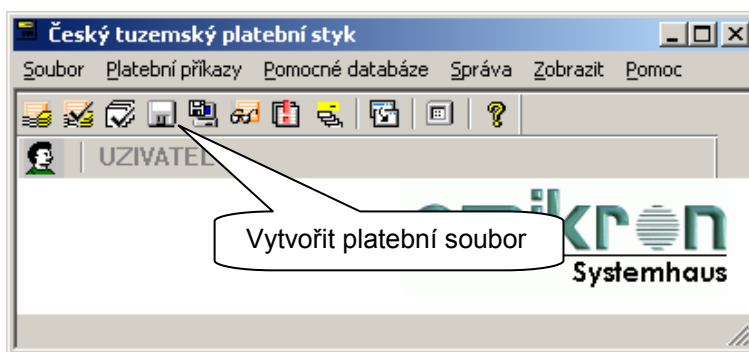
### 3.5 Odeslání platebního souboru do banky

Pořadí následujících kroků a vzhled obrazovek se liší dle nastavení systémových parametrů platebního modulu („Správa - Parametry CZI (CZA)).

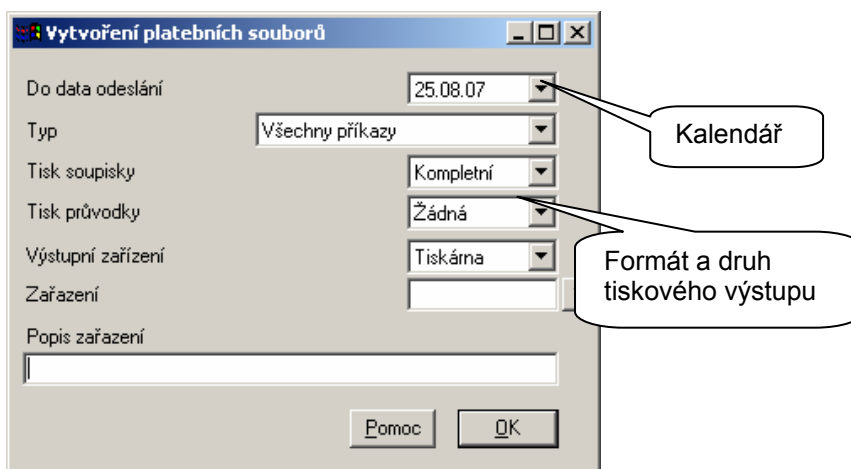
Postup a vzhled obrazovek v této příručce odpovídá výchozímu nastavení systémových parametrů:



- otevřete menu „Platební příkazy - Vytvoření platebního souboru“ nebo klikněte na ikonu „Vytvořit platební soubor“

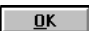


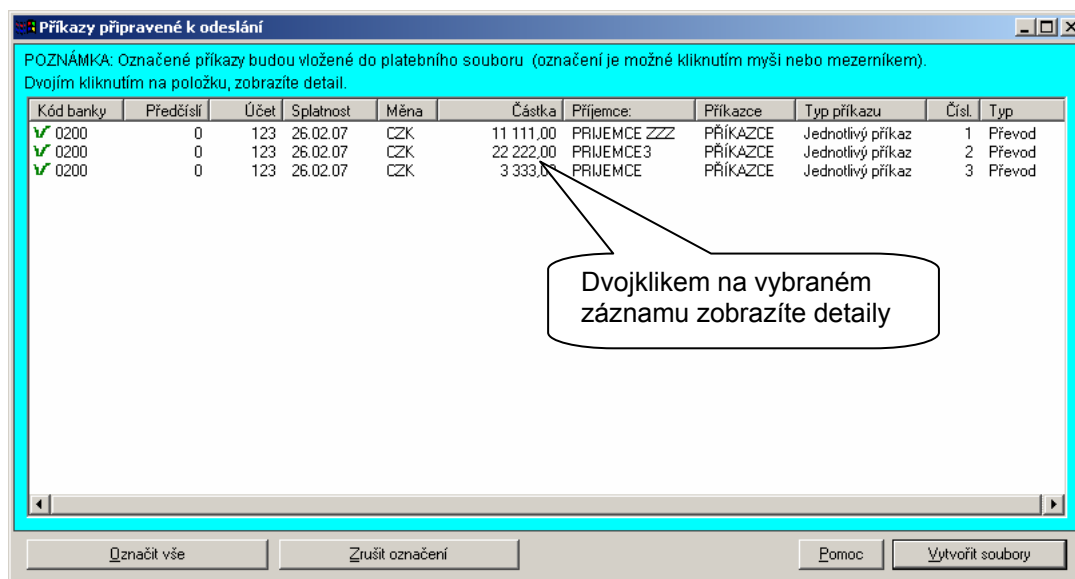
- zobrazí se úvodní obrazovka:




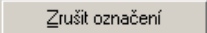
Všechny příkazy s termínem provedení **do** zde zadaného **data** mohou být zařazeny do platebního souboru. Přednastaveno je datum se zahrnutou dobou maximální dopředné valuty, která je nastavena v pomocné databázi bank. Pokud nemáte zadané a ověřené příkazy s různým datem splatnosti, **není třeba nabízené datum měnit**.

Dále zde máte možnost nastavit tisk soupisky (přehled odesílaných platebních příkazů), průvodky (formulář s počtem příkazů v souboru, celková částka, místa pro podpisy) a druh tiskového výstupu.

- pokračujte tlačítkem 



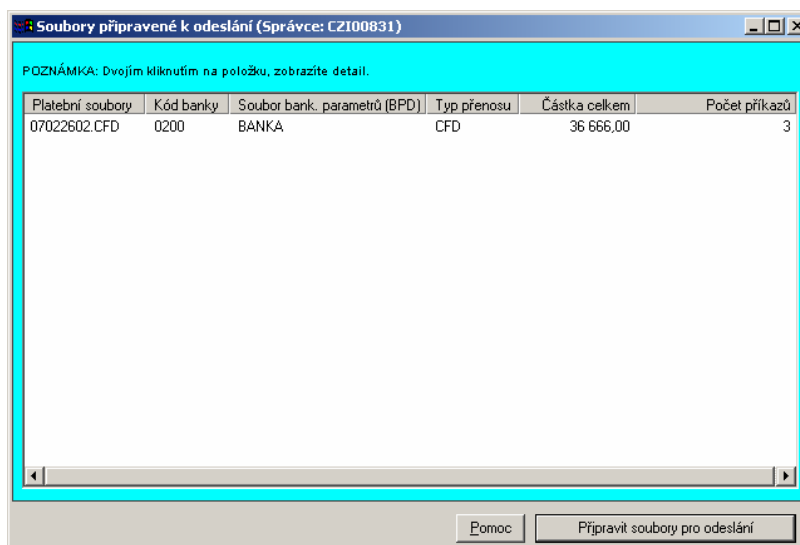
- zobrazí se přehled příkazů, které odesíláte do banky
- myši lze upravit šířku jednotlivých sloupců
- dvojklikem lze zobrazit detaily platebního příkazu

Kliknutím myši je možno z nabízeného seznamu vyřadit příkazy zrušením . Takto vyřazené příkazy zůstávají dále ověřené v platební databázi a nabídnou se k odeslání při příštím vytváření platebního souboru. Tlačítkem  vyřadíte všechny příkazy z dalšího zpracování, tlačítkem

 naopak všechny příkazy označíte .

- tlačítkem  výběr platebních příkazů pro odeslání do banky potvrdíte

Na následující obrazovce je zobrazen celý platební soubor. Dvojklikem opět můžete zobrazit detailní rozpis do něj zařazených platebních příkazů.



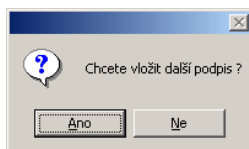
- Pokračujte tlačítkem 

### 3.5.1 Elektronický podpis a automatické odeslání

- na další obrazovce zadejte **komunikační** heslo uživatele, který je **přihlášen** do programu
- jméno a heslo uživatele pro **elektronický** podpis (pokud není v tuto chvíli k dispozici uživatel s právem EP, zrušte označení parametru „**Podepsat nyní?**“ - soubor se podepíše později ze Správce v základním modulu)
- pole „S elektronickým podpisem?“ **musí zůstat vždy označeno!!!**

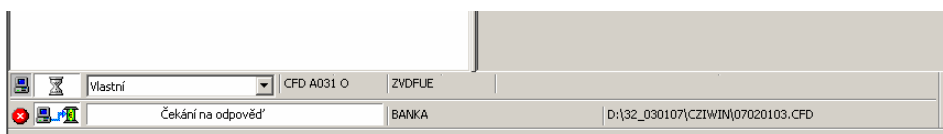
Označte parametr „Odeslat soubor (y) nyní?“ pokud chcete odeslat platební soubor automaticky. Naopak tento parametr neoznačujte, pokud **není možné** v tuto chvíli přidat další požadované elektronické podpisy. Platební soubor potom čeká na dopodepsání ve Správci v základním modulu programu MultiCash (menu „Komunikace - Správce“).

Pokud jste označili parametr „Odeslat soubor (y) nyní?“, zobrazí se po kontrole hesla prvního podpisu dotaz, zda chcete vložit další podpis. Pokud potřebujete platební soubor autorizovat dvěma podpisy a druhý uživatel s právem podpisu je u vaší stanice, zvolte **Ano**. V ostatních případech stiskněte **Ne** a soubor bude na další podpis čekat ve Správci základního modulu.

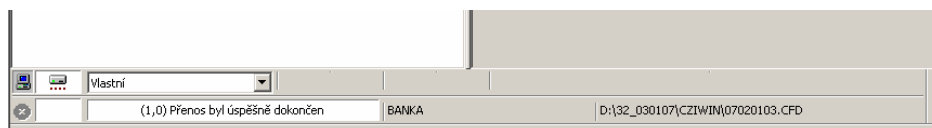


Je-li nastaven tisk průvodky nebo soupisky, spustí se v tomto okamžiku tisk. **Úspěšný tisk soupisky a průvodky ale neznamená, že platební příkazy byly přeneseny do banky!**

- v případě, že je označen parametr „Odeslat soubor (y) nyní?“ a byl přidán elektronický podpis, rozběhne se automaticky komunikace (přenos do banky) v základním modulu.



Výsledek posledního přenosu zůstává zobrazen v komunikační liště. Podrobný výpis protokolu je možno zobrazit v základním modulu pomocí menu „Správa - Protokoly“ (jak je popsáno v kapitole 2.6).

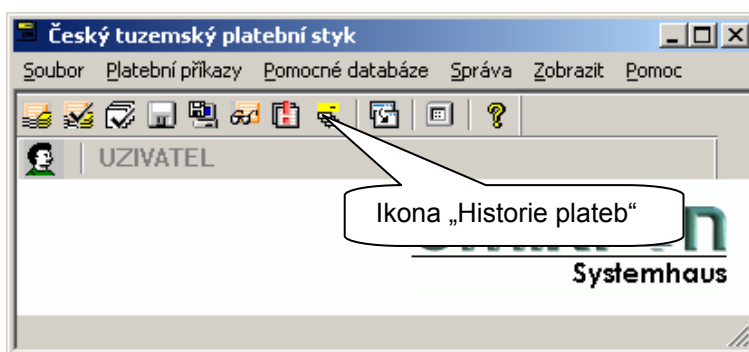


## 4. Historie plateb

Kromě protokolu o komunikaci v základním modulu je k dispozici ještě přehled o všech platebních příkazech v jednotlivých platebních modulech.

Pokud je v systémových parametrech platebního modulu označena položku „**Vést historii plateb**“, jsou zde uloženy podrobnosti o všech platebních příkazech zpětně až do doby, která je nastavena parametrem „Po kolika dnech mazat historii plateb?“.

- otevřete menu „Platební příkazy - Historie plateb“ nebo klikněte na ikonu „Historie plateb“



- zobrazí se přehled všech příkazů, které již byly zařazeny do platebního souboru s nejdůležitějšími informacemi

Datum souboru	Stav ve správě	Příkaz / Účet / Banka	Příjemce / Účet / Swift	Částka platby	Měna	Splatnost
27.02.07	Odesláno s EP	PŘIKAZCE 0 2222222222 0200	PRJEMCE2 25521306 KABATRIS	2 222,00	EUR	27.02.07
27.02.07	Chyba při přenosu	PŘIKAZCE 0 8888888888 0200	PRJEMCE DE77750691710006456650 GENODEF1SWD	1 111,00	USD	27.02.07
27.02.07	Odesláno s EP	PŘIKAZCE 0 2222222222 0200	PRJEMCE2 25521306 KABATRIS	2 222,00	EUR	27.02.07
27.02.07	Odesláno s EP	PŘIKAZCE 0 1111111111 0200	PRJEMCE DE77750691710006456650 GENODEF1SWD	550,00	USD	27.02.07

- dvojklikem nebo pravým tlačítkem myši na zvoleném platebním příkazu zobrazíte podrobnosti
- informace na jednotlivých záložkách odpovídají formulářům, jako při zadávání platebního příkazu - až na záložku „**Soubor**“, kde jsou zobrazeny informace o uživateli, kteří zasáhli do zpracování platebního příkazu a výsledek komunikace
- pokud máte nainstalován i přídatný modul „**CZS - Stav zpracování plateb**“, je navíc k dispozici záložka „**Stav zpracování**“, kde je zobrazeno v jakém stavu se odeslaný platební soubor nachází v systému banky

Platební příkazy ze souboru 07020201.CFD

Platby | Příjemce | Účel platby | **Soubor** | Stav zpracování

Číslo příkazu: 1 Soubor: 02.02.07

Historie

	Uživatel	Datum		
Zadal	MD	02.02.07		
Počet	MD	02.02.07		
Vytvoření	UZIVATEL	02.02.07	07:23	
Podpisy	UZIVATEL	02.02.07	07:23	
Komunikace	77777709	02.02.2007	07:23	Bank. server: 02.02.2007 07:24

Komunikace

Typ přenosu: CFD Soubor bank. parametrů: BANKA Číslo příkazu: A061 Stav ve správci: Úspěšná kontrola EP

Výsledek komunikace: 1 Přenos byl úspěšně dokončen

Původní název souboru: D:\...VCZIMIN\07020201.CFD

< > Vytvořit jednotlivý příkaz Tisk Pomoc

Na záložce „Soubor“ jsou zobrazeny informace o uživateli, kteří zasáhli do zpracování platebního příkazu a výsledek komunikace.

Tímto tlačítkem je možno z již odeslaného příkazu vytvořit nový.

Platební příkazy ze souboru 07020204.CFD

Platby | Příjemce | Účel platby | Soubor | **Stav zpracování**

Číslo příkazu: 1 Soubor: 02.02.07 Jednotlivý Převod

Stav platby: ZAMITNUTO

Kód stavu: MCFDI2007020209565600000003

Popis: NEDOSTATECNY ZUSTATEK

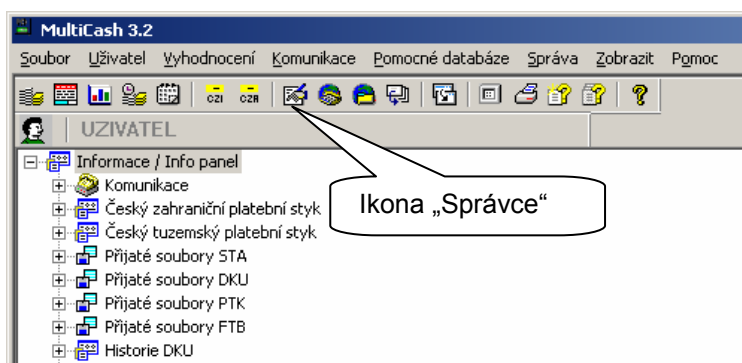
< > Vytvořit jednotlivý příkaz Tisk Pomoc

V případě, že banka používá modul **CZS - Stav zpracování plateb**, je k dispozici záložka „Stav zpracování“, kde je zobrazeno v jakém stavu se odeslaný platební soubor nachází v systému banky.

Tlačítkem **Vytvořit jednotlivý příkaz** lze z již odeslaného příkazu vytvořit nový, jednotlivý příkaz, který se automaticky zobrazí v databázi platebních příkazů (menu „Platební příkazy - Zadání platby“), kde je možno jej upravit, případně přes další funkce ověřit a odeslat do banky.

## 5. Dodatečné podepsání platebního souboru a jeho odeslání

- do programu se přihlásí uživatel s právem elektronického podpisu
- v základním modulu zvolte menu „Komunikace - Správce“ nebo ikonu „Správce“



- otevře se přehled všech přenosů s bankou

Hlavní informace o souboru D:\32_030107\CZIW\07013102.CFD									
Počet souborů		Celkový počet plateb		Měna		Suma plateb			
1		6		CZK		2 425,00			
Seskupené informace o všech platbách									
Typ	Datum splatnosti / Příjemce	Číslo	Měna	Částka					
	07.02.2007 0200 PŘÍKAZCE	1 123 /	CZK	546,00					
	09.02.2007 0200 PŘÍKAZCE	1 123 /	CZK	150,00					
	31.01.2007 0200 PŘÍKAZCE			1 379,00					

Typ transakce	Název dávky	Stav	Jméno souboru	Název banky	Měna	Číslo	Suma	Čas komunikace
<input type="checkbox"/>	CFD A041	Odesláno s EP	D:\_JCZIW\07020103.CFD	BANKA	CZK	5 111,00	1	01.02.07 13:59
<input type="checkbox"/>	CFD A031	Odesláno s EP	D:\_JMCCW\INISAW\07020102.CFD	BANKA	CZK	111 111,00	1	01.02.07 13:42
<input type="checkbox"/>	CFD A021	Čeká na komunikační heslo	D:\_JMCCW\INISAW\07020101.CFD	BANKA	CZK	111 111,00	1	01.02.07 13:41
<input type="checkbox"/>	CFA A020	Chyba	D:\_JCZIW\07020102.CFD (23,0) Chybně zadané komunikační heslo					01.02.07 13:40
<input type="checkbox"/>	CFD A011	Čeká na podpis	D:\_JCZIW\07020103.CFD					
<input type="checkbox"/>	CFA A0V0	Čeká na podpis	D:\_JCZIW\07013102.CFD					
<input type="checkbox"/>	CFA A0X0	Čeká na podpis	D:\_JCZIW\07013102.CFD					
<input type="checkbox"/>	CFA A0W0	Čeká na podpis	D:\_JCZIW\07013102.CFD	BANKA	CZK	31 950,00		
<input type="checkbox"/>	CFD A001	Čeká na podpis	D:\_JCZIW\07013102.CFD	BANKA	CZK	2 425,00		
<input type="checkbox"/>	CFD A0Z0	Čeká na podpis	D:\_JCZIW\07013101.CFD	BANKA	CZK	2 425,00		
<input type="checkbox"/>	CFA A0V0	Čeká na podpis	D:\_JMCCW\INISAW\RESEND\07013104.CFA	BANKA	CAD	3 408,00		
<input type="checkbox"/>	CFA A0U0	Chyba	D:\_JMCCW\INISAW\RESEND\07013105.CFA (10,0) Platební soubor byl již přenesen	BANKA	CAD	3 408,00	1	31.01.07 10:18

Náhled na vybraný záznam (řádek s platebním příkazem) se zobrazí v horní části obrazovky. Kompletní průvodku a výstup na tiskárnu lze provést tlačítkem **Zobrazit soubor**.

- tlačítkem **Podepsat** lze přidat jeden nebo více potřebných podpisů
- tlačítkem **Smazat podpis** naopak podpis u vybraného souboru zrušíte
- vybraný soubor odešlete do banky tlačítkem **Odeslat soubor** nebo v případě, že máte připraveno na odeslání více platebních souborů, spustíte přenos tlačítkem **Odeslat všechny splatné příkazy**
- po skončení přenosu zkontrolujte jeho výsledek (kapitola 2.6 nebo 3.5.1)



## Upozornění!

Pokud **není tlačítko** pro provedení požadované akce **aktivní**, zkuste na řádek s označeným souborem kliknout pravým tlačítkem myši, čímž se zobrazí nabídka dalších možných akcí. Více podrobností je popsáno v dokumentaci dodávané spolu s programem nebo v pomocné nápovědě.

The screenshot shows the 'Správce' (Manager) window. The main area displays 'Hlavní informace o souboru' (Main information about the file) and a table of transactions. A context menu is open over a transaction row, showing options like 'Zobrazit detaily', 'Smazat záznam', 'Odmítnout/resetovat', 'Přidat do přímé komunikace', and 'Změnit komunikační heslo'. A callout box points to this menu with the text: 'Kliknutím pravým tlačítkem myši zobrazíte další možnosti.'

Typ transakce	Název dávky	Stav	Jméno souboru	Název	Čas komunikace
<input type="checkbox"/> CFD	A041	Odesláno s EP	D:\_ICZWIN\07020103.CFD	BANKA	13:59
<input type="checkbox"/> CFD	A031	Odesláno s EP	D:\_MCCWIN\SAV07020102.CFD	BANKA	13:42
<input type="checkbox"/> CFD	A021	Čeká na komunikační heslo	D:\_MCCWIN\SAV07020101.CFD	BANKA	13:41
<input type="checkbox"/> CFA	A0Z0	Chyba	D:\_ICZWIN\07020101.CFA (23,0) Chybně zadané komunikační heslo (14,0) Nemáte přístup na účet	BANKA	13:40
<input type="checkbox"/> CFD	A011	Čeká na podpis	D:\_ICZWIN\07013101.CFD	BANKA	11:11,00
<input type="checkbox"/> CFA	A0Y0	Čeká na podpis	D:\_MCCWIN\SAVRESEND\07013104.CFA	BANKA	1 567 652,00
<input type="checkbox"/> CFA	A0X0	Čeká na podpis	D:\_MCCWIN\SAVRESEND\07013105.CFA	BANKA	1 593 052,00
<input type="checkbox"/> CFA	A0W0	Čeká na podpis	D:\_MCCWIN\SAVRESEND\07013105.CFA	BANKA	31 950,00
<input type="checkbox"/> CFD	A001	Čeká na podpis	D:\_ICZWIN\07013101.CFD	BANKA	2 425,00
<input type="checkbox"/> CFD	A0Z0	Čeká na podpis	D:\_ICZWIN\07013101.CFD	BANKA	2 425,00
<input type="checkbox"/> CFA	A0V0	Čeká na podpis	D:\_MCCWIN\SAVRESEND\07013104.CFA	BANKA	3 408,00
<input type="checkbox"/> CFA	A0U0	Chyba	D:\_MCCWIN\SAVRESEND\07013105.CFA (10,0) Platební soubor byl již přenesen	BANKA	3 408,00

## 6. Změna uživatelských hesel a generování nových klíčů pro EP

Každý uživatel si může (pokud má nastavena příslušná přístupová práva) libovolně měnit svá hesla.

### 6.1 Heslo pro přihlášení do programu

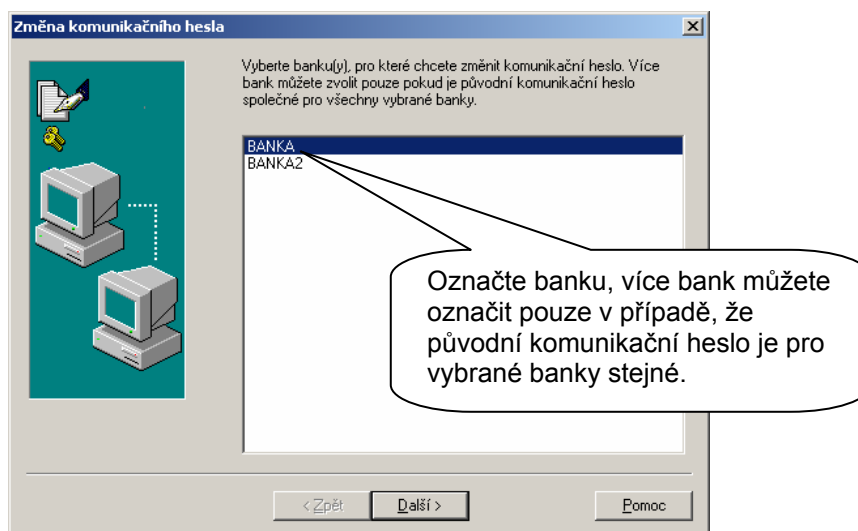
- v **základním modulu** zvolte menu „Uživatel - Nové heslo“
- nejprve zadejte **platné** současné heslo
- dále zadejte nové heslo ( **max. 8 znaků** ) a zopakujte jej
- při zadávání hesla pozor na malá a velká písmena (klávesa Caps Lock)

- zadání potvrďte tlačítkem
- objeví-li se chybové hlášení, že staré heslo je neplatné nebo že opakování nového hesla není shodné, zadání zopakujte

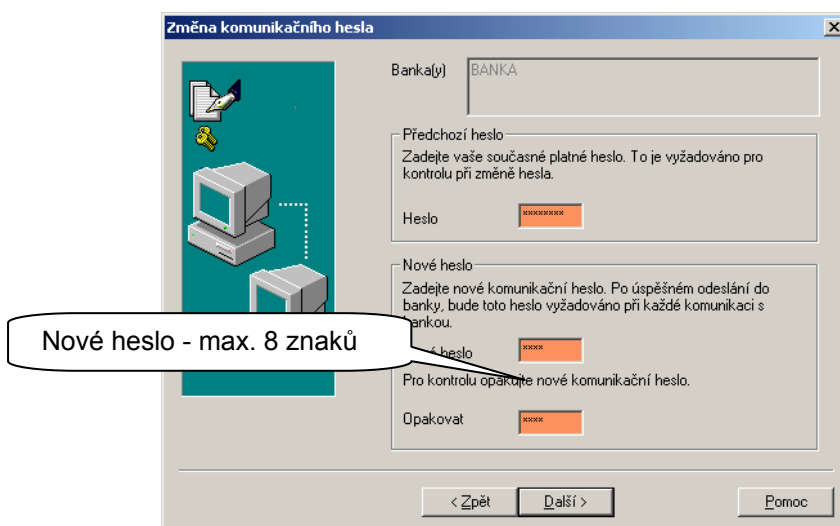
## 6.2 Změna komunikačního hesla

- do programu **musí být přihlášen** uživatel, jehož komunikační heslo chcete změnit
- zvolte menu „Komunikace - Změna komunikačního hesla“

Pokud používáte program MultiCash pro více bank, označte banku, pro kterou provádíte změnu. Více bank můžete zvolit v případě, že původní komunikační heslo je pro všechny označené banky stejné.



- pokračujte tlačítkem **Další >** a řiďte se pokyny na obrazovce



- přenos do banky spustíte tlačítkem **Dokončit** na následující obrazovce



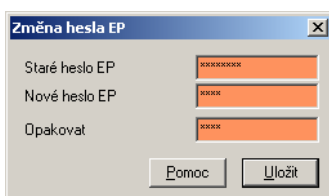
### Upozornění!

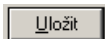
Heslo **je změněno** pouze, pokud proběhl **úspěšně přenos** do banky (bank). Nezapomeňte zkontrolovat výsledek komunikace (kapitola 2.6 nebo 3.5.1)!

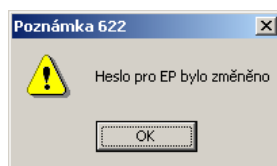


### 6.3 Změna hesla pro elektronický podpis

- do programu musí být přihlášen uživatel, jehož heslo elektronického podpisu chcete změnit
- zvolte menu „Komunikace - Změna hesla pro EP“
- nejprve zadejte **platné** současné heslo
- dále zadejte nové heslo ( **max. 8 znaků** ) a zopakujte jej
- při psaní hesla pozor na malá a velká písmena (klávesa Caps Lock)



- zadání potvrďte tlačítkem 
- objeví-li se chybové hlášení, že opakování nového hesla není shodné, zadání zopakujte
- vložte disketu s elektronickým podpisem
- pokud bylo staré heslo zadáno správně, objeví se potvrzení, že heslo bylo změněno

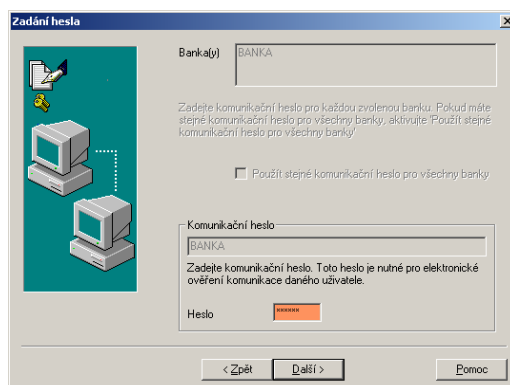
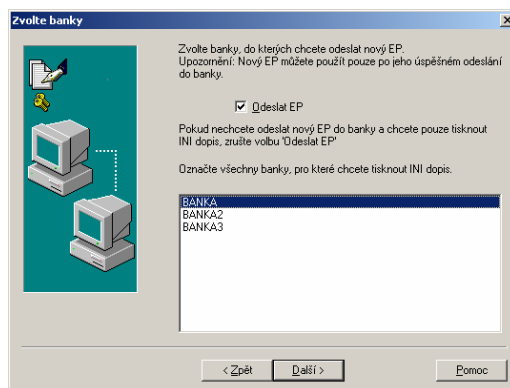


### 6.4 Generování páru klíčů pro elektronický podpis

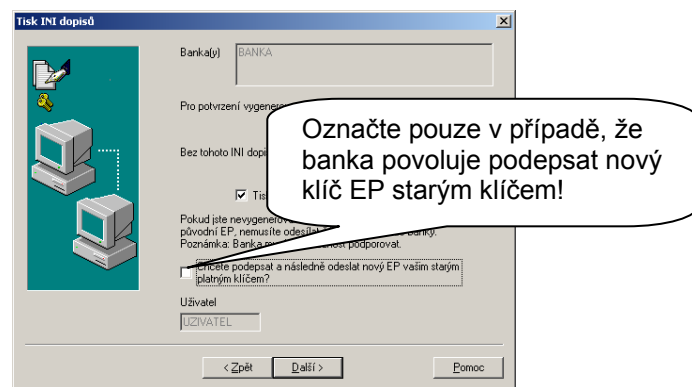
Provádí se při poškození média na kterém je uložen tajný klíč elektronického podpisu nebo při pravidelné změně klíčů dle požadavků banky.

- v základním modulu zvolte menu „Komunikace - Generování páru klíčů“
- v následujících obrazovkách postupujte pozorně dle pokynů průvodce

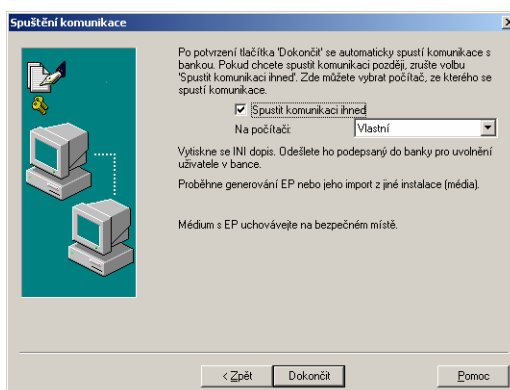




- **pozorně si přečtete text** na následující obrazovce - pokud vaše banka umožňuje podepsat nový veřejný klíč starým klíčem, nebude třeba po jeho odeslání žádná schvalovací procedura na bankovní straně



- na závěr se nový pár klíčů přenese do banky a pro plnohodnotný přístup je kromě úspěšného přenosu nutné doručit do banky INI dopis podepsaný dle požadavků banky



## 7. Nejčastější chyby přenosu a jejich odstranění

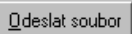
Pokud přenos do banky skončil jiným kódem než „Přenos byl úspěšně dokončen (1)“, je třeba chybu nalézt, odstranit a opakovat přenos.

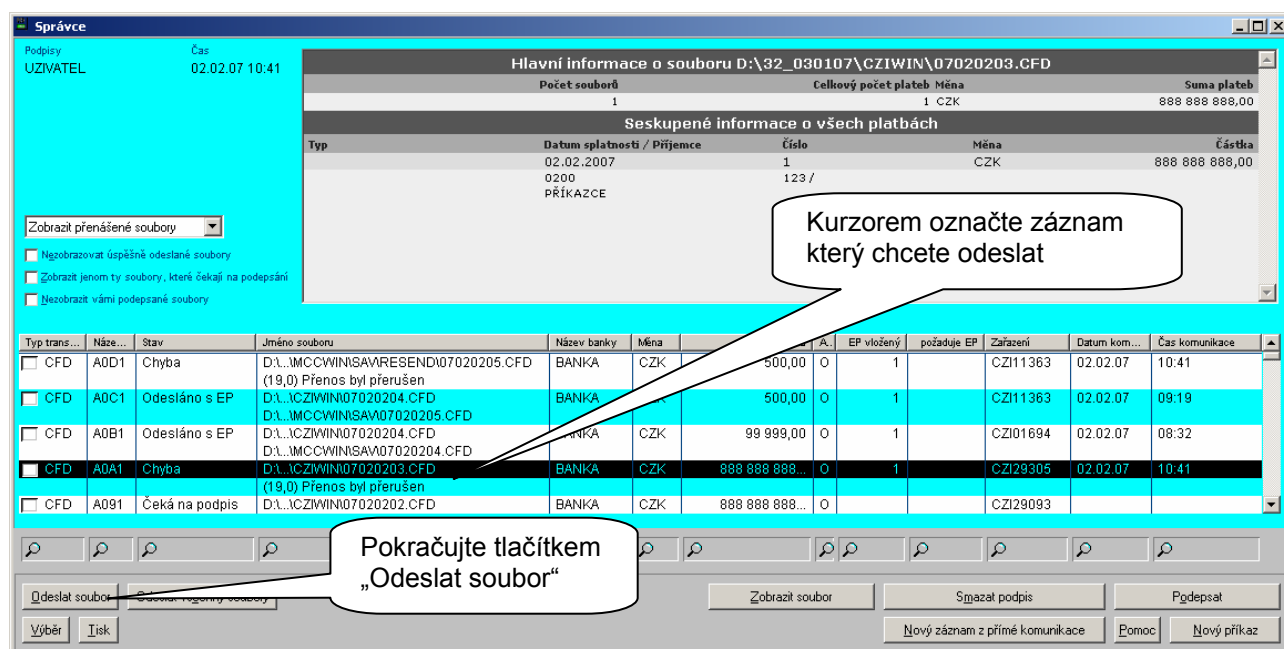
Všechny chybové kódy jsou podrobně popsány v nápovědě nebo příručce dodávané spolu s programem v kapitole „Komunikace“.

### 7.1 Chyby spojené se souborem bankovních parametrů (BPD)

Nejfrekventovanější chyby při přenosu např.:

- (11) Přenos přerušen
- (19) Přenos zrušen uživatelem
- (23) Chybně zadané komunikační heslo

odstraní jednoduše tak, že v **základním modulu** pomocí menu „Komunikace - Správce“ označíte řádek se souborem, jehož přenos skončil chybou a tlačítkem  buď znovu spustíte komunikaci s bankou nebo program nejprve požádá o znovu zadání komunikačního hesla (záleží na druhu chyby).



**Hlavní informace o souboru D:\32\_030107\CZIWIN\07020203.CFD**

Počet souborů	Celkový počet plateb	Měna	Suma plateb
1	1	CZK	888 888 888,00

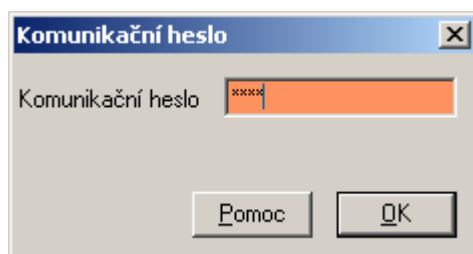
**Seskupené informace o všech platbách**

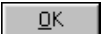
Typ	Datum splatnosti / Příjemce	Číslo	Měna	Částka
	02.02.2007	1	CZK	888 888 888,00
	0200	123 /		
	PŘÍKAZCE			

Typ trans...	Náze...	Stav	Jméno souboru	Název banky	Měna	Číslo	A.	EP vložený	požaduje EP	Zařazení	Datum kom...	Čas komunikace
<input type="checkbox"/>	CFD	A0D1	Chyba	D:\...MCCWINSAVRESEND\07020205.CFD (19,0) Přenos byl přerušen	BANKA	CZK	500,00	0	1	CZ111363	02.02.07	10:41
<input checked="" type="checkbox"/>	CFD	A0C1	Odesláno s EP	D:\...CZIWIN\07020204.CFD	BANKA	CZK	500,00	0	1	CZ111363	02.02.07	09:19
<input type="checkbox"/>	CFD	A0B1	Odesláno s EP	D:\...MCCWINSAV\07020205.CFD	BANKA	CZK	99 999,00	0	1	CZ101694	02.02.07	08:32
<input type="checkbox"/>	CFD	A0B1	Odesláno s EP	D:\...CZIWIN\07020204.CFD	BANKA	CZK	99 999,00	0	1	CZ101694	02.02.07	08:32
<input checked="" type="checkbox"/>	CFD	A0A1	Chyba	D:\...MCCWINSAV\07020204.CFD (19,0) Přenos byl přerušen	BANKA	CZK	888 888 888...	0	1	CZ129305	02.02.07	10:41
<input type="checkbox"/>	CFD	A091	Čeká na podpis	D:\...CZIWIN\07020202.CFD	BANKA	CZK	888 888 888...	0		CZ129093		

**Pokračujte tlačítkem „Odeslat soubor“**

Při zadávání komunikačního hesla **ověřte** zda není zapnuta klávesa „Caps Lock“ a zdali je do programu skutečně **přihlášen uživatel** jehož komunikační heslo zadáváte.



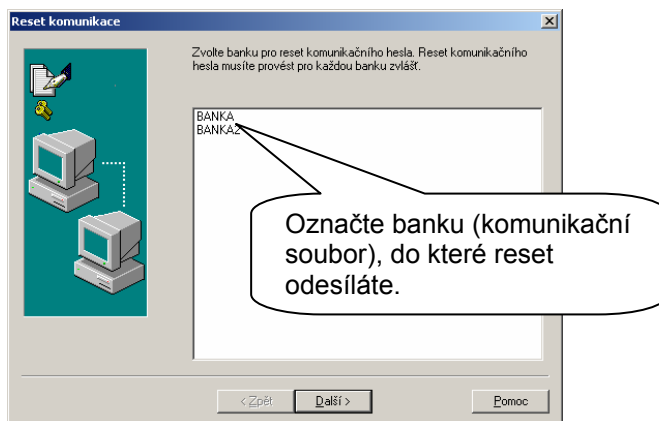
- zadání potvrďte tlačítkem 
- spustí se přenos a po jehož skončení ještě jednou ověřte v protokolu nebo ve Správci výsledek

### 7.1.1 Chyba 17 - Uživatel po třech pokusech zablokován

Pokud uživatel zadá třikrát po sobě chybně **komunikační** heslo, bankovní počítač jej zablokuje. Pro uvolnění je třeba provést následující tři kroky:

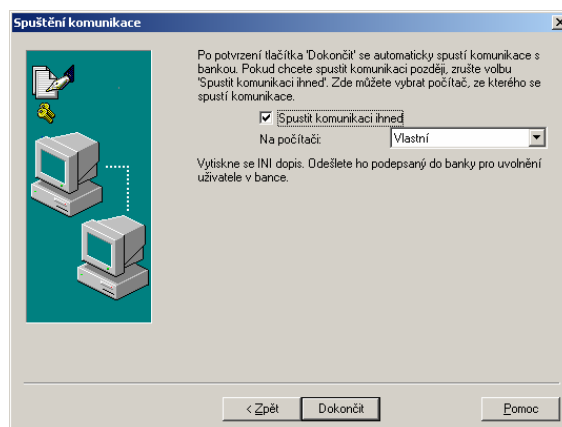
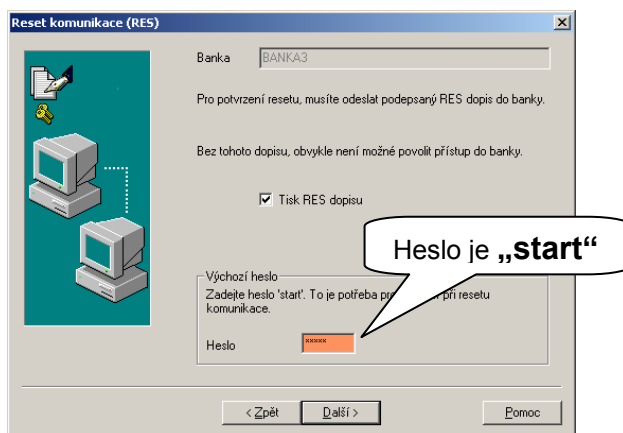
#### 7.1.1.1 Reset zablokovaného BPD souboru

- v základním modulu pomocí menu „Komunikace - Reset komunikačního hesla“ postupujte dle pokynů průvodce



- pokračujte tlačítkem  a řiďte se pokyny na obrazovce

Obvykle následuje obrazovka, na které pouze potvrdíte, že chcete vytisknout RESET dopis. V případě, že provádíte reset pro komunikační soubor, který ještě nebyl v bance inicializován (nebyla provedena první inicializace s bankou), je nutné zadat - vždy malými písmeny „**start**“!



Pokud byl přenos úspěšně ukončen, je třeba podepsaný průvodní dopis **doručit do banky** a to buď faxem, osobně nebo doporučenou zásilkou - záleží na podmínkách stanovených bankou.

### 7.1.1.2 Změna komunikačního hesla

Pokud z banky přišlo potvrzení, že byl uživatel na základě průvodního dopisu odblokován, může se pokračovat druhým krokem - změnou komunikačního hesla (z hesla „start“ na komunikační heslo uživatele)

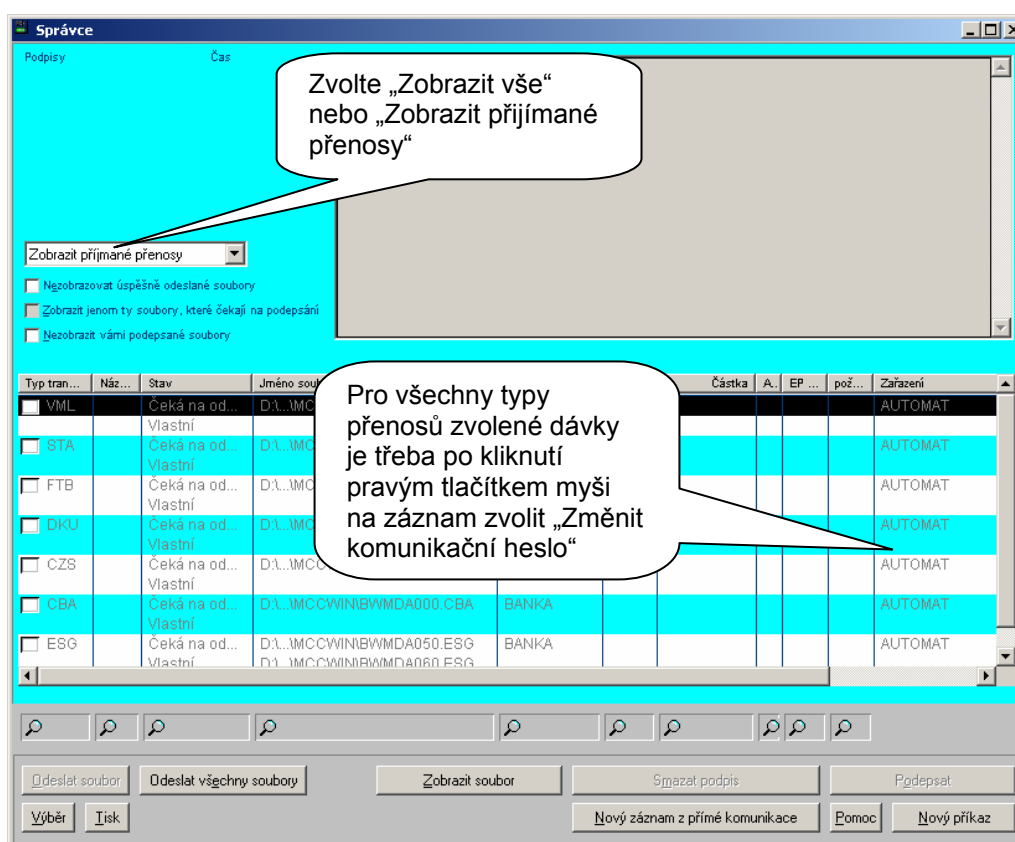
Postup změny je stejný jako v kapitole 6.2. Nezapomeňte, že „**Současné komunikační heslo**“ je „start“!

Po odeslání nového hesla do banky opět zkontrolujte, zda byl přenos úspěšně dokončen.

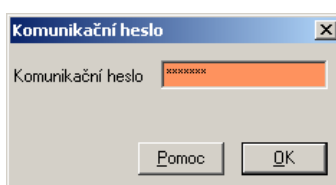
### 7.1.1.3 Znovuzadání komunikačního hesla do dávky pro stažení výpisů a dalších dat

Pokud uživatel, kterému bylo resetováno a změněno komunikační heslo vytvořil pod sebou i dávky pro stahování dat z banky, je třeba změnit komunikační heslo i v nich.

- v menu „Komunikace - Správce“ zobrazíte dávky pro stahování dat buď výběrem „Zobrazit vše“ nebo „Zobrazit přijímané přenosy“
- **pravým tlačítkem** klikněte na řádek odpovídající dávky a zvolte položku „Změnit komunikační heslo“



- zadejte komunikační heslo uživatele, který je přihlášen do programu



- zadání hesla potvrďte tlačítkem  obrazovku zavřete klávesou

- postup opakujte pro všechny typy přenosů této dávky

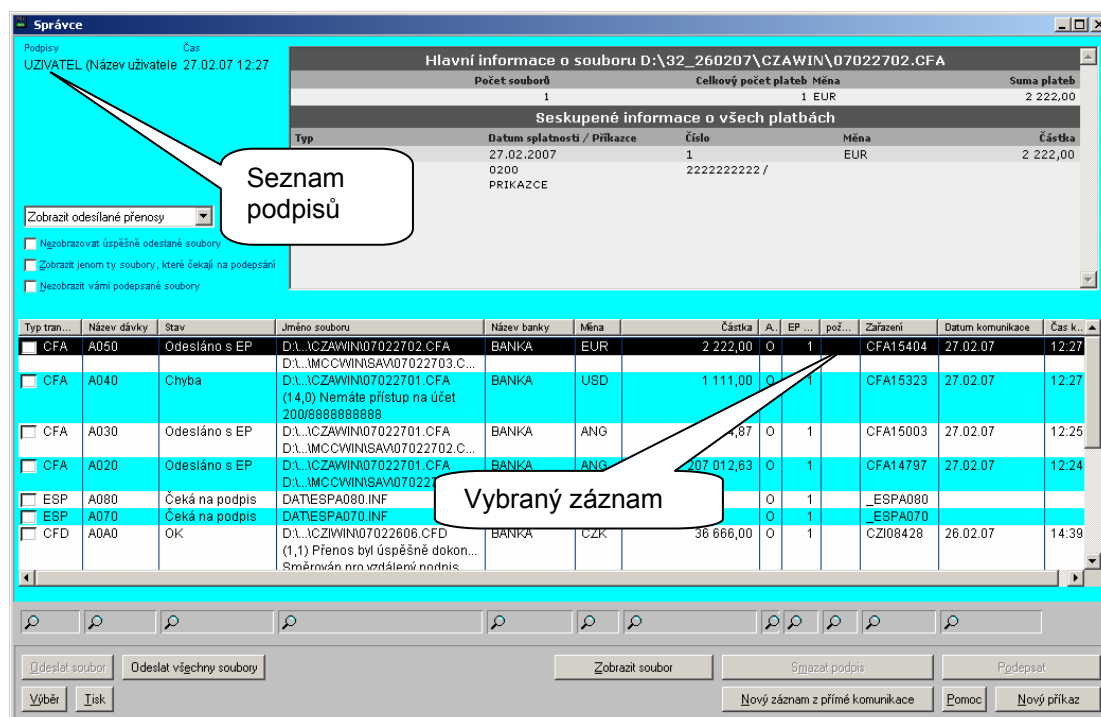
## 7.2 Chyby spojené s elektronickým podpisem

Jedná se nejčastěji o chybové kódy:

- (28) Podpisy nejsou kompletní
- (31) Neplatný elektronický podpis
- (34) Nedostatečný počet podpisů pro účet

Příčinou je zpravidla chybná nebo poškozená disketa (médium) s EP nebo uživatel (uživatelé), kteří platební soubor podepsali, nemají dostatečné podpisové právo.

- v základním modulu otevřete menu „Komunikace - Správce“ (nebo ikonu „Správce“)
- kurzorem označte záznam, který chcete opravit

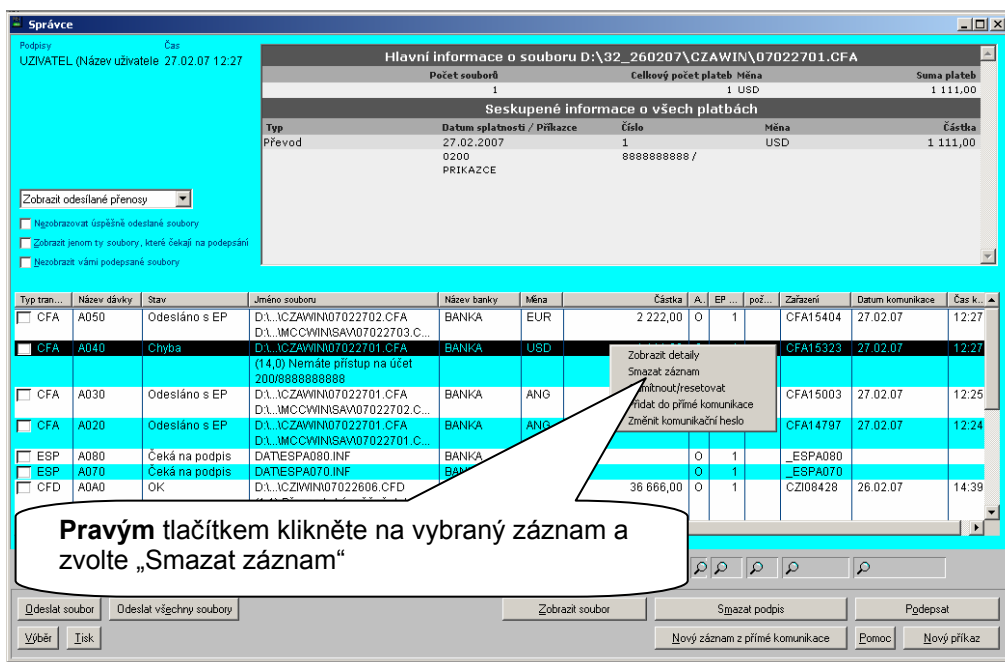


- tlačítkem **Zobrazit soubor** lze vybraný záznam vytisknout na obrazovku, případně na tiskárnu
- tlačítkem **Smazat podpis** lze vymazat podpis **uživatele přihlášeného do programu**, pokud je příčinou chybné podpisové médium při prvním přenosu
- tlačítkem **Podepsat** lze přidat jeden nebo více potřebných podpisů (podepisující uživatel nemusí být do programu přihlášen, jen zadá své jméno do obrazovky s heslem)
- tlačítkem **Odeslat soubor** a zpravidla následným zadáním **komunikačního hesla** uživatele, který je **přihlášen** do programu, se spustí komunikace
- pokud se nespustí přenos kliknutím na tlačítko **Odeslat soubor** nebo toto tlačítko není aktivní, klikněte na vybraný záznam **pravým tlačítkem** myši - zobrazí se nabídka dostupných akcí, které lze se záznamem provést

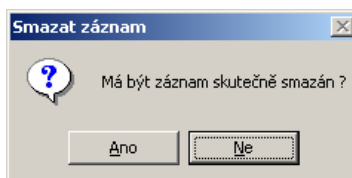
## 8. Vymazání platebního souboru

Chcete-li smazat již vytvořený platební soubor čekající na přenos nebo jehož přenos jste přerušili, zvolte menu „Komunikace - Správce“ (nebo ikonu „Správce“).

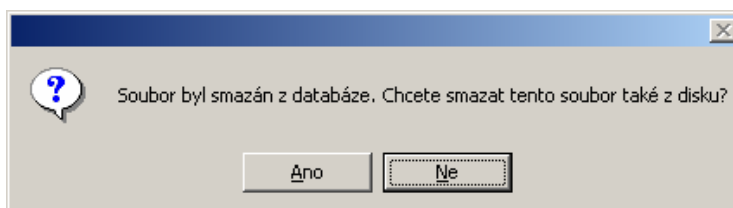
- **pravým** tlačítkem myši klikněte na záznam, jenž chcete vymazat, a zvolte položku „Smazat záznam“



- potvrďte, že záznam má být skutečně smazán



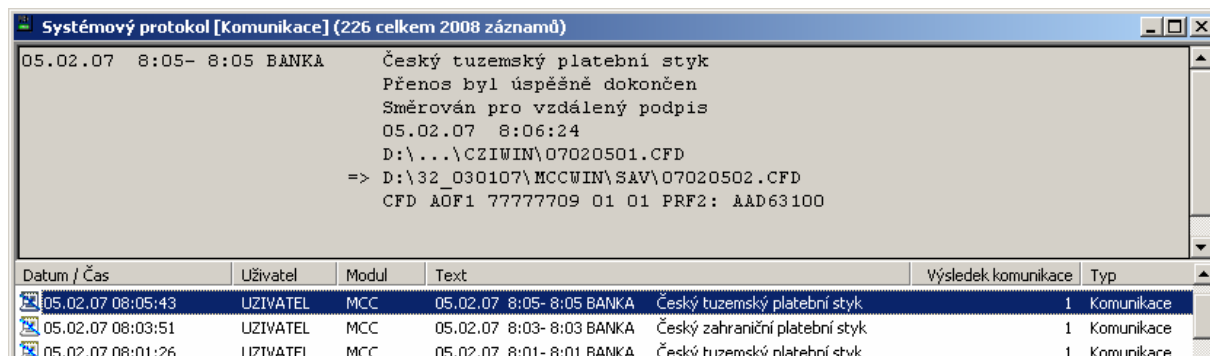
- pokud jste zvolili , byl platební soubor vymazán z komunikační databáze a nemůže být tedy znovu odeslán, pokud se neprovede import, ověření, vytvoření souboru a znovu zadání hesel
- chcete-li platební soubor zcela vymazat - **to znamená, že jej již nemáte v úmyslu znovu importovat a odeslat**, potvrďte na následující obrazovce  pro výmaz souboru i z disku



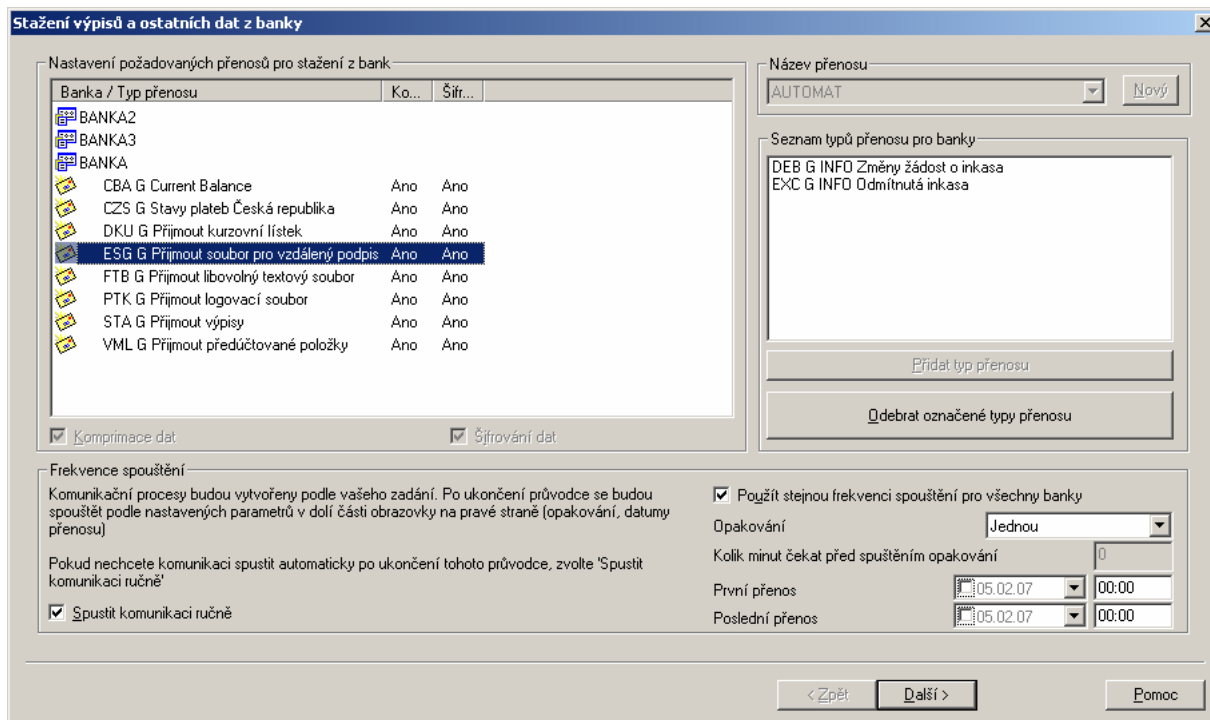
## 9. Vzdálený elektronický podpis

Slouží k autorizaci platebních souborů z jiného místa (země), než kde se pořizují. Aby mohl uživatel tento způsob autorizace platebních příkazů využívat, musí se nejprve provést příslušná nastavení na straně banky.

- první stanice běžným způsobem zadá platební příkazy, ale přidá neúplný elektronický podpis (skupiny A, B, T, F nebo G) a soubor odešle běžným způsobem do banky
- komunikace skončí zprávou (samozřejmě, pokud je správně zadané komunikační heslo a platný EP): „Přenos byl úspěšně dokončen. Směřován pro vzdálený podpis“

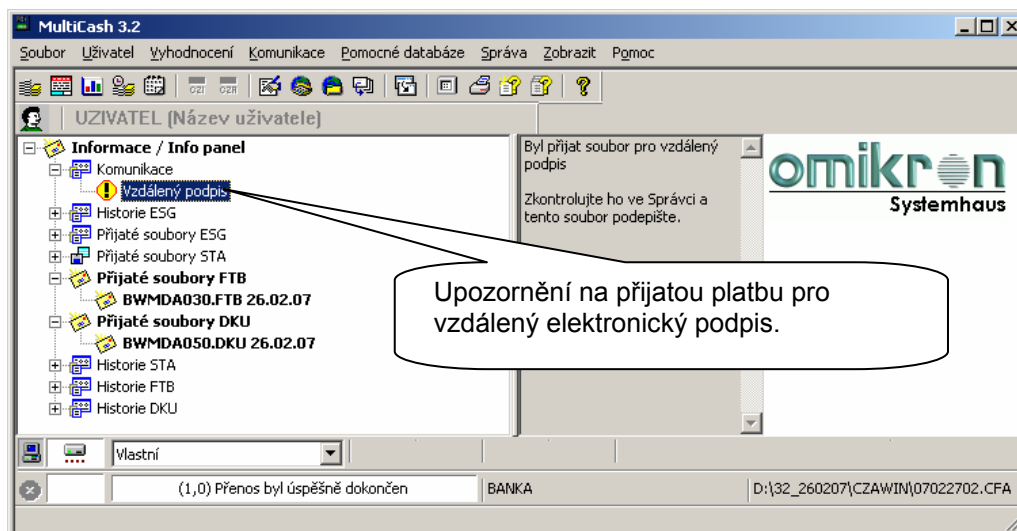


- na straně banky se takový platební soubor nezařadí hned do dalšího zpracování, ale čeká na další (vzdálený) podpis
- druhá stanice (vzdálená) má nastaveno stahování platebních souborů k dodatečné autorizaci (ESG) v komunikační dávce spolu s výpisy a dalšími informacemi z banky (menu „Komunikace - Stažení výpisů a ostatních dat“)

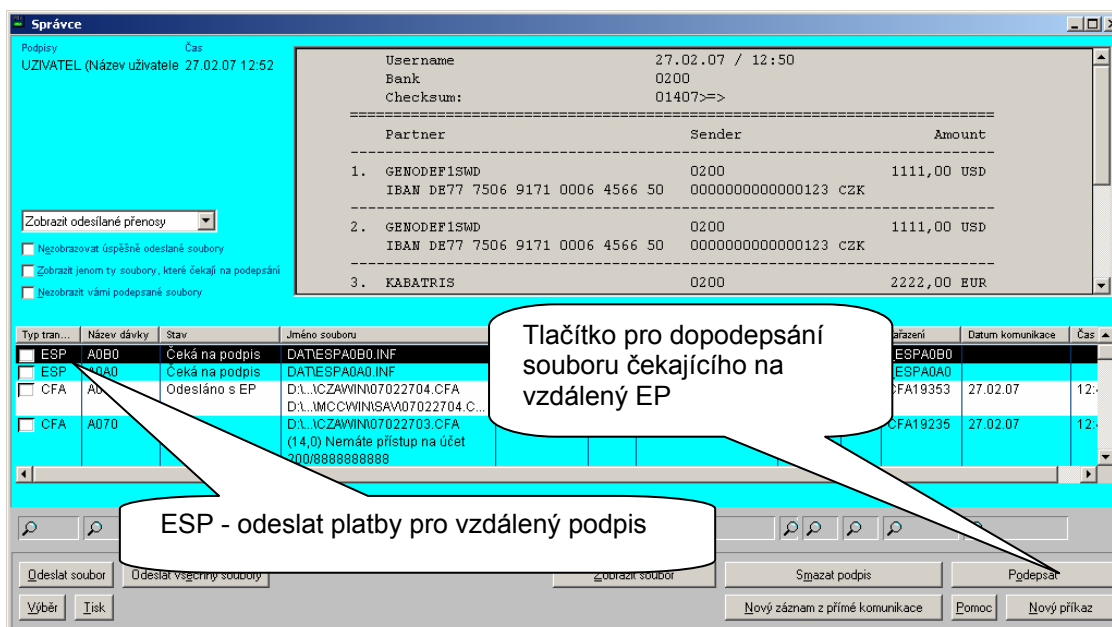


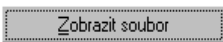

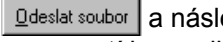


- pokud byl soubor pro vzdálený podpis úspěšně odeslán, zobrazí se upozornění v Info panelu



- zvolte soubor typu „ESP“ (odeslat platby pro vzdálený podpis)



- tlačítkem  lze vybraný záznam vytisknout na obrazovku, případně na tiskárnu
- tlačítkem  lze soubor autorizovat
- tlačítkem  a následným zadáním **komunikačního hesla** uživatele, který je **přihlášen** do programu, se spustí komunikace
- po úspěšném odeslání souboru se vzdáleným podpisem, je na bankovní straně vygenerován protokol o úspěšném zpracování pro obě stanice, které si jej při dalším „Stažení výpisů a dalších dat“ mohou stáhnout a zobrazit v „Info panelu“.



#### Upozornění:

Bankovní část programu MultiCash je v anglickém jazyce, proto i protokol o vzdáleném EP je v angličtině.